
Índice Paz Ciudadana- GfK Adimark

Resultados del Estudio año 2015
Versión extensa

Antecedentes de la medición de octubre de 2015

2

- **Comunas estudiadas:** 52 (36 comunas del Gran Santiago y 16 de regiones).
- **Universo:** Personas mayores de 18 años que residen en hogares con teléfono, en las comunas y ciudades estudiadas.
- **Muestra Total:** 7.684 encuestados.
- **Tipo de muestra:** Probabilística al nivel de hogares y personas.
- **Forma de contacto:** Telefónico.
- **Margen de error estimado:** El margen de error estimado para el total de la muestra es de +/- 1,12%, con un nivel de confianza de 95% y varianza máxima en las proporciones.
- **Fecha de medición:** Entre el 12 de julio y el 03 de octubre de 2015.

Victimización

Principales resultados

4

Victimización

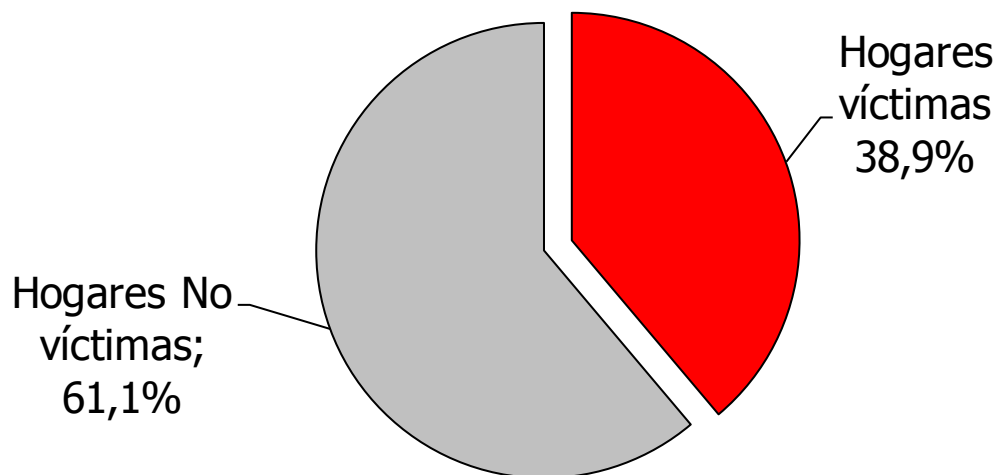
- Entre octubre de 2014 y octubre de 2015 disminuye significativamente el porcentaje de victimización por delitos de robo o intento de robo: varía de 43,5% a 38,9%.
- En comparación con la medición de octubre de 2014, la victimización disminuye significativamente en Santiago y en regiones (de 45,6% a 41,6% y de 40,0 a 34,4%, respectivamente).
- Según nivel socioeconómico, comparado con octubre de 2014, en los niveles alto y medio el porcentaje de victimización baja significativamente (de 48,7% a 36,8% y de 44,8% a 39,5%, respectivamente).
- En relación a octubre de 2014, el porcentaje de víctimas dentro de la comuna disminuye de manera significativa (de 36,2% a 30,7%).
- Disminuye significativamente los delitos ocurridos en espacio público (de 84% a 82,5%). En el 70,5% de los delitos no se empleó violencia.
- Según áreas del Gran Santiago, se registra una disminución estadísticamente significativa de la victimización en el nororiente y suroriente de Santiago.

Hogares en que algún miembro de la familia ha sido víctima de robo o intento de robo (últimos 6 meses)

Total muestra: 7.684 hogares

5

Victimización 2015

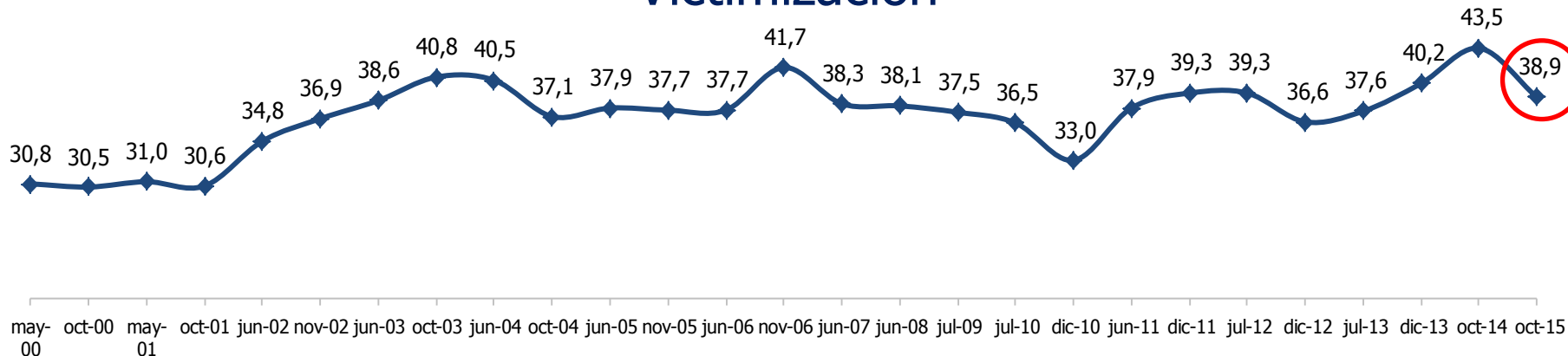


Hogares en que algún miembro de la familia ha sido víctima de robo o intento de robo (últimos 6 meses)

Total muestra: 7.684 hogares

6

Victimización



Comparado con la medición de octubre de 2014, en 2015 se observa una disminución estadísticamente significativa de la victimización.

Hogares en que algún miembro de la familia ha sido víctima de robo o intento de robo (últimos 6 meses)

Total muestra: 7.684 hogares

7



2014



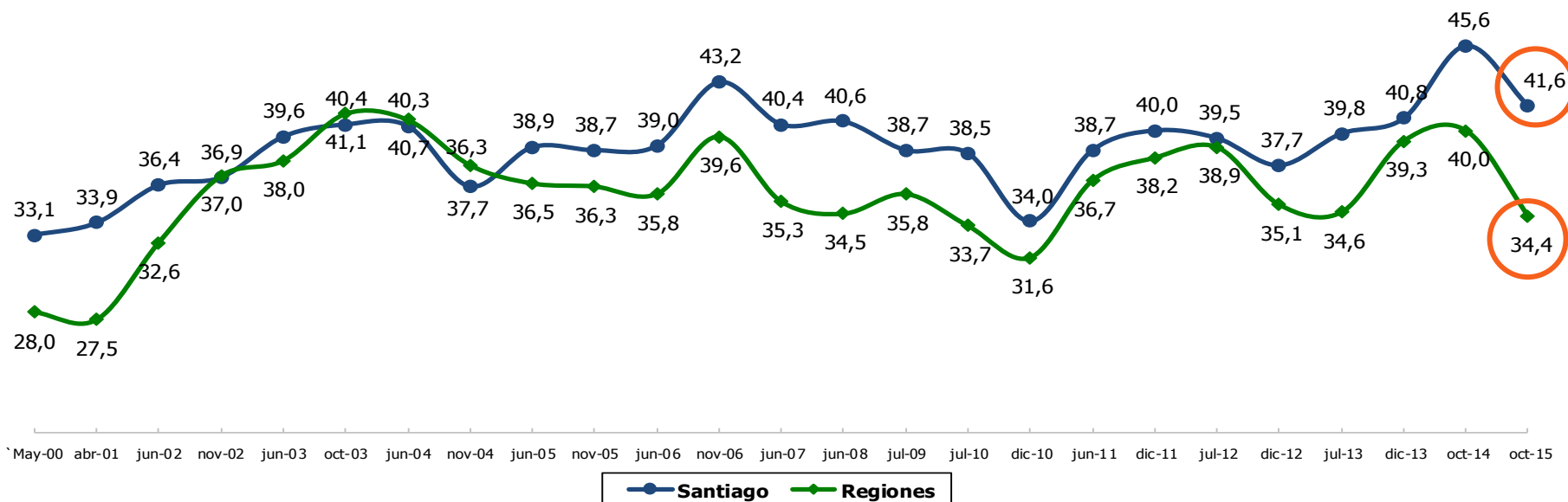
2015

Hogares en que algún miembro de la familia ha sido víctima de robo o intento de robo (últimos 6 meses), según lugar de residencia

Total submuestra de hogares: 4.748 en Santiago; 2.936 en regiones

8

Victimización



En comparación con la medición de octubre de 2014, tanto Santiago como en regiones se observa una variación estadísticamente significativa.

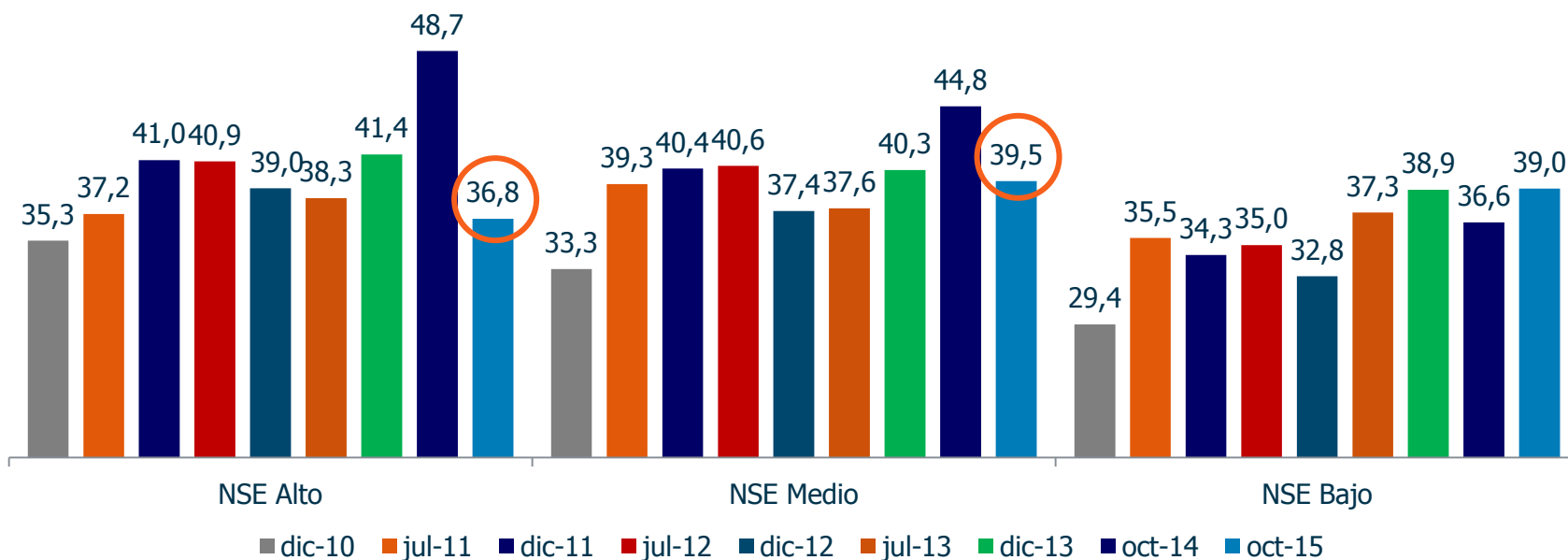


Diferencia estadística significativa

Hogares en que algún miembro de la familia ha sido víctima de robo o intento de robo (últimos 6 meses), según nivel socioeconómico

Total submuestra: 2.986 hogares víctimas

9



Comparado con la medición de octubre de 2014, para el 2015 hay variaciones estadísticamente significativas en los niveles socioeconómico alto y medio.

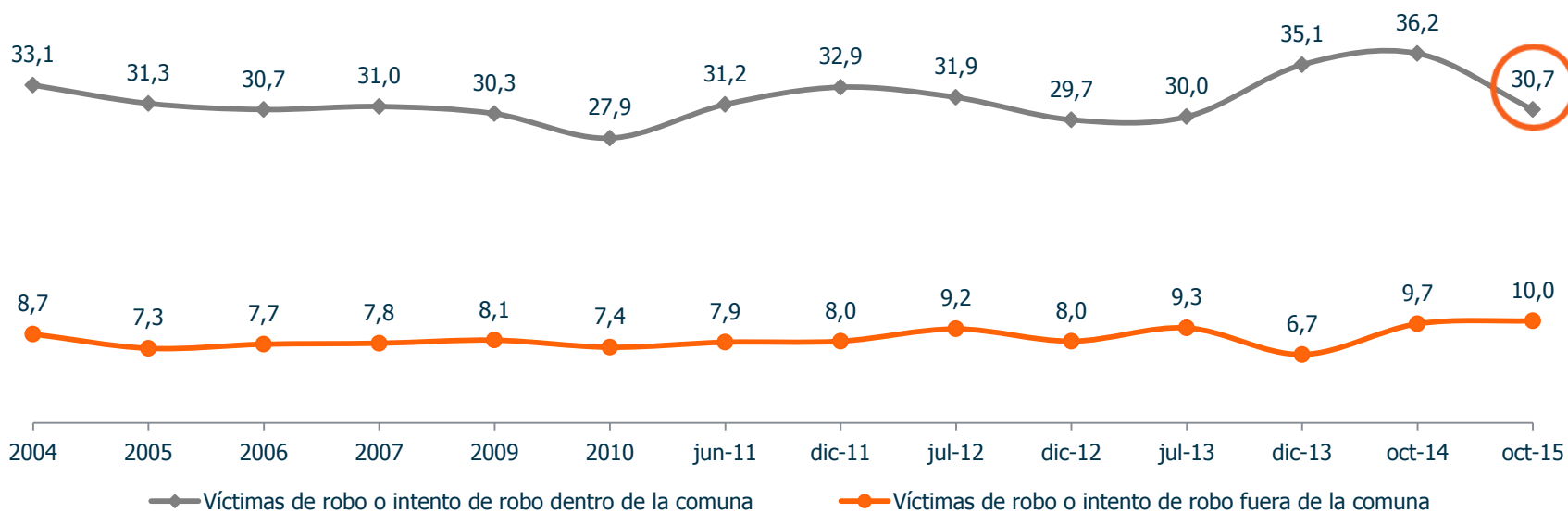


Diferencia estadística significativa

Hogares en que algún miembro de la familia ha sido víctima de robo o intento de robo dentro y fuera de la comuna (últimos 6 meses)

Total submuestra: 2.986 hogares víctimas

10



Comparado con la medición 2014, en octubre 2015 hay variación estadísticamente significativa en las víctimas de robo o intento de robo dentro de la comuna de residencia.

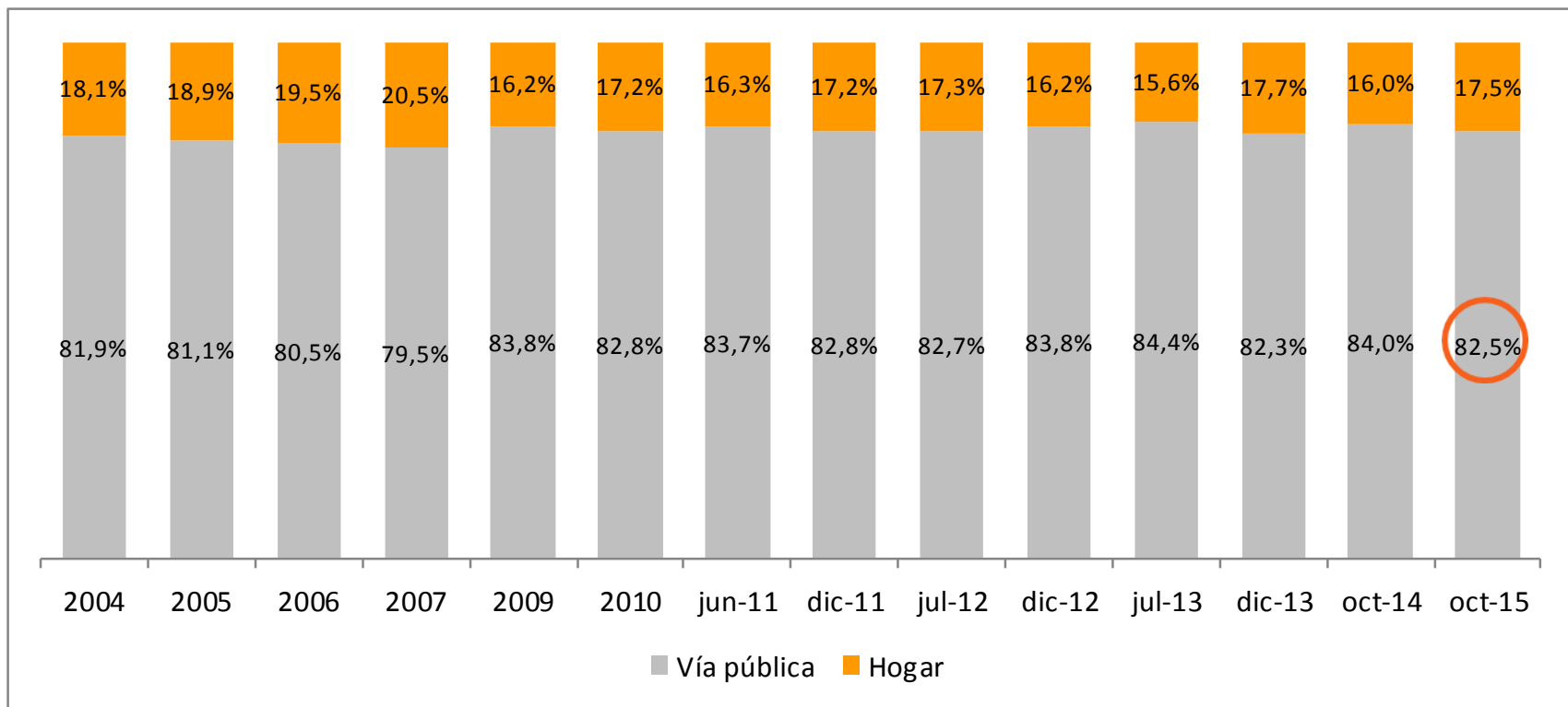


Diferencia estadística significativa

Distribución porcentual de hechos delictuales (robos o intento de robos) dentro del hogar y en la vía pública (últimos 6 meses)

Total hechos delictuales

11

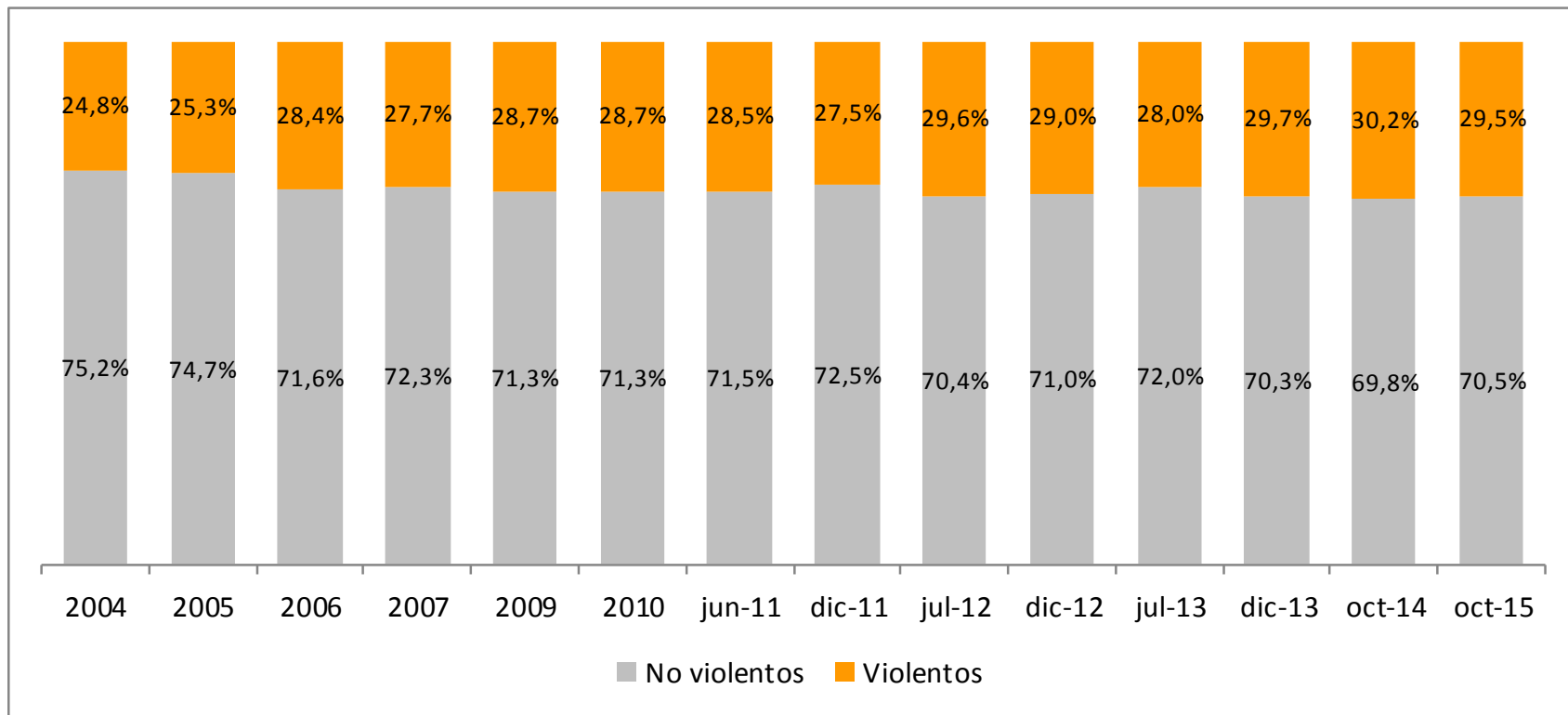


Hay una disminución en la cantidad de hechos ocurridos en la vía pública

Distribución porcentual de hechos delictuales (robos o intento de robos) con y sin violencia (últimos 6 meses)

Total hechos delictuales

12



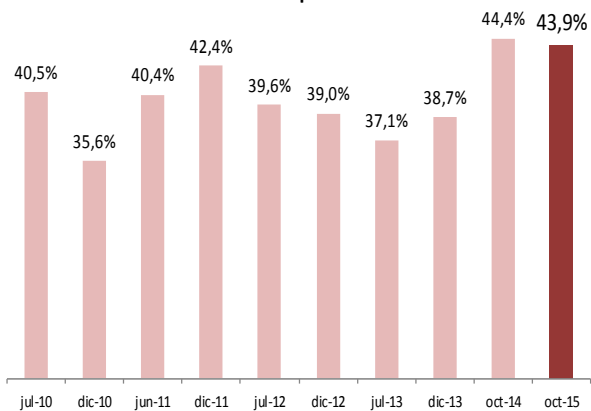
Se mantiene la proporción entre delitos violentos y no violentos.

Hogares víctimas en el Gran Santiago

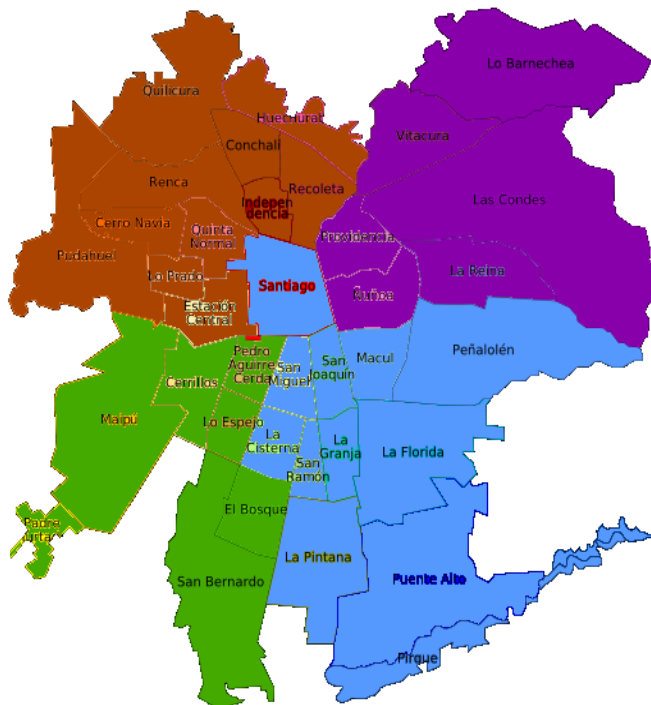
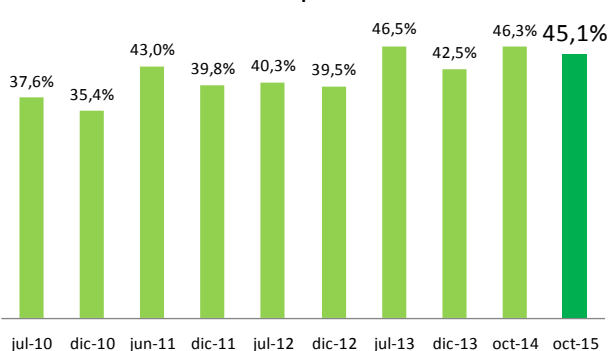
Total submuestra: 1.976 hogares víctimas (4.748 hogares en el Gran Santiago).

13

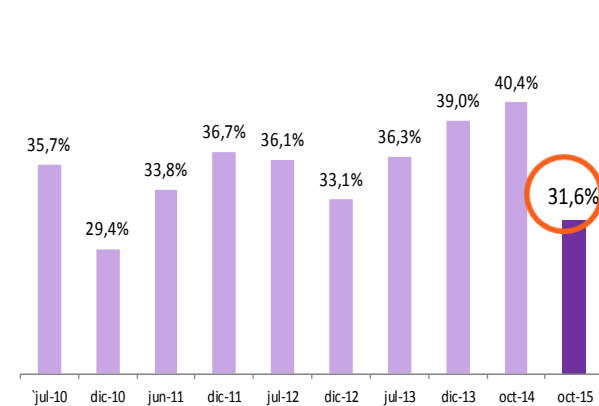
Área Norponiente



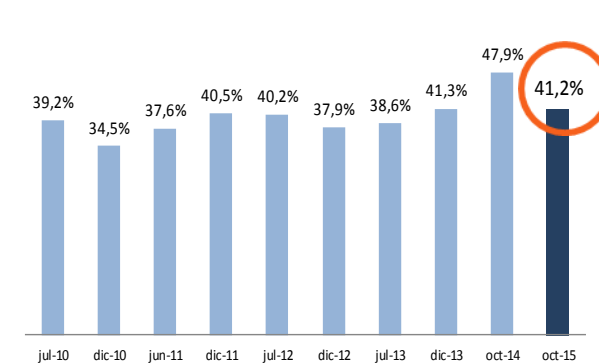
Área Surponiente



Área Nororiente



Área Suroriente



Comparado con la medición de octubre de 2014, hay una variación estadísticamente significativa en los sectores Nororiente y Suroriente de Santiago.

Revictimización

Principales resultados

15

Revictimización

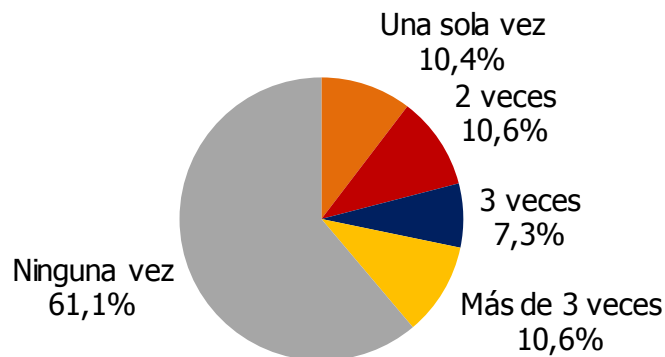
- En los últimos 6 meses, el 28,5% de los hogares en Chile concentra el 91% de los delitos (robos y hurtos e intentos de robo y hurto). Esto revela que hay una alta concentración de la actividad criminal en un número reducido de hogares.
- Tanto en el Gran Santiago como en regiones no hay variaciones significativas en relación a lo observado en octubre de 2014.
- Según áreas del Gran Santiago, la revictimización no varía de manera estadísticamente significativa, manteniéndose las proporciones de octubre de 2014.

Número de veces en que algún miembro de la familia ha sido víctima de robo o intento de robo (últimos 6 meses)

Total muestra: 7.684 hogares

16

Victimización y revictimización 2015



En los últimos 6 meses, el 28,5% de los hogares en Chile concentra el 91% de los robos e intentos de robo.

	jun-08	jul-09	jul-10	dic-10	jun-11	dic-11	jul-12	dic-12	jul-13	dic-13	oct-14	Oct-15
Ninguna Vez	61,9	62,5	63,5	67,0	62,1	60,6	60,7	63,4	62,4	59,8	56,5	61,1
1 vez	19,3	14,8	14,4	13,4	13,0	11,9	11,6	11,2	11,6	10,1	11,5	10,4
2 veces	9,6	8,9	9,5	8,6	10,0	10,5	9,5	9,1	9,6	9,0	12,4	10,6
3 veces	4,2	6,1	5,4	4,9	6,4	6,6	6,0	6,8	6,2	6,7	7,9	7,3
Más de 3 veces	5	7,7	7,2	6,2	8,5	10,4	12,2	9,5	10,2	14,4	11,8	10,6

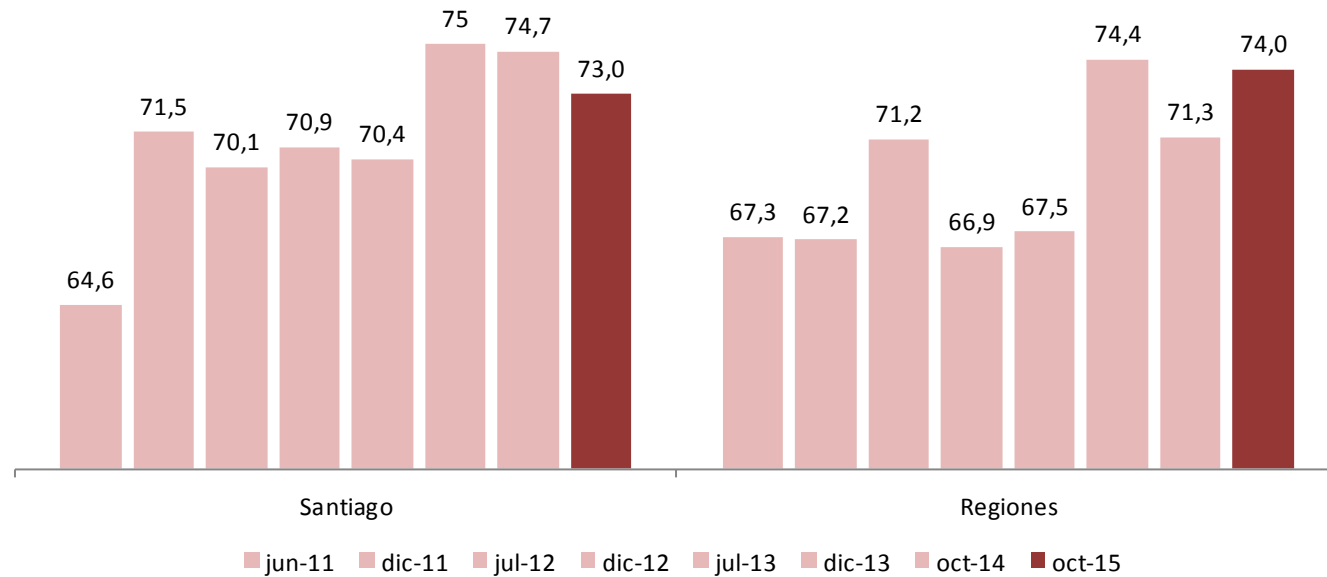


Diferencia estadística significativa

Revictimización: Porcentaje de hogares víctimas de robo o intento de robo más de una vez (últimos 6 meses)

Total submuestra: 1.976 hogares víctimas en Santiago y 1.009 hogares víctimas en regiones

17



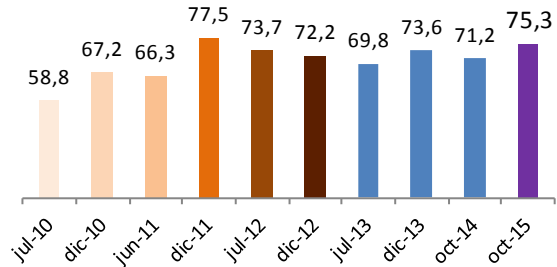
Tanto en Santiago como en Regiones no se observan diferencias estadísticas significativas entre octubre 2014 y 2015.

Concentración de la revictimización: Porcentaje de hogares que han sido víctimas más de una vez en el Gran Santiago

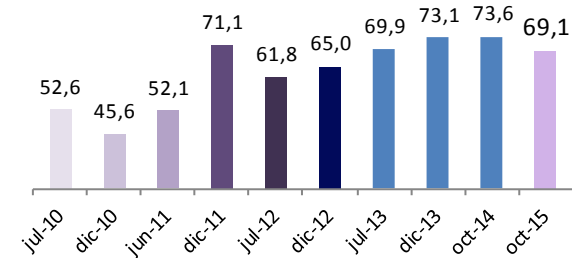
Total submuestra: 1.976 hogares víctimas

18

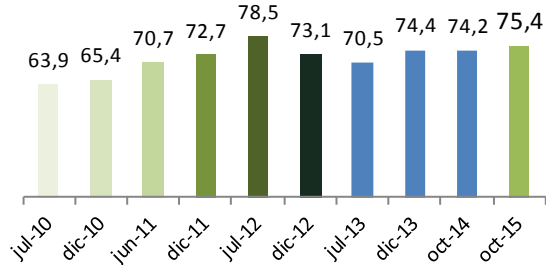
Área Norponiente



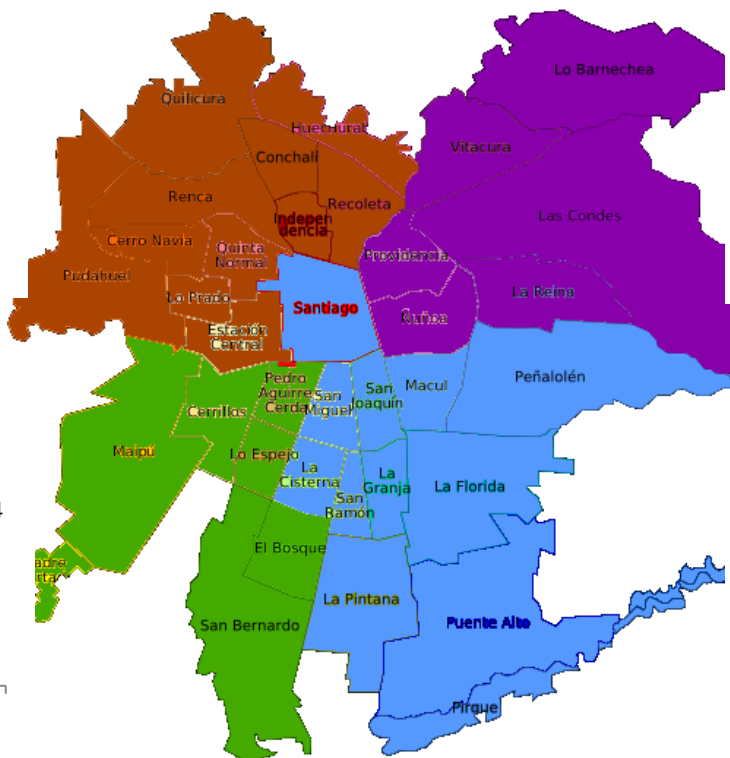
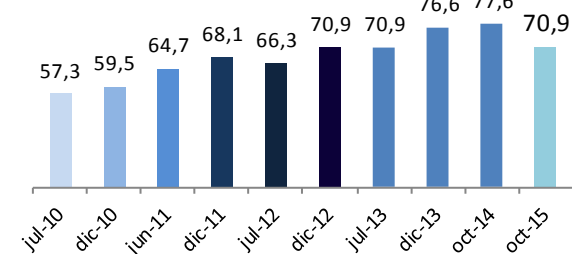
Área Nororiental



Área Surponiente



Área Suroriental



No se observan diferencias estadísticas significativas en alguna de las cuatro áreas del Gran Santiago

Denuncia

Principales resultados

20

Denuncia y nivel de satisfacción después de denunciar el hecho

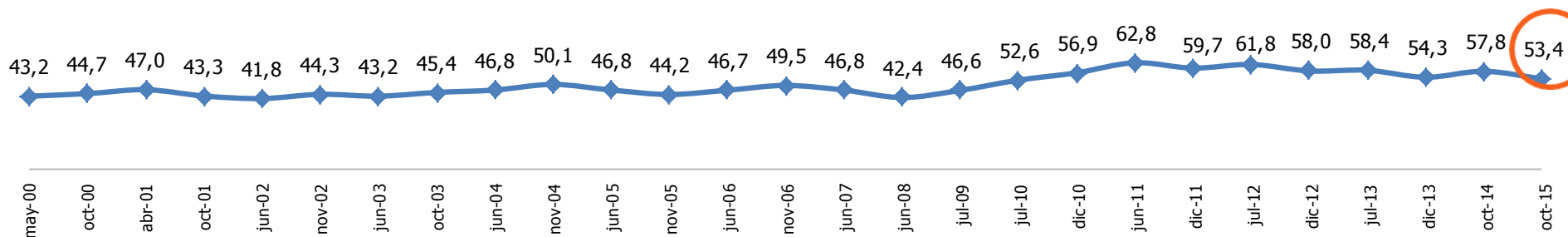
- El Índice Global de Denuncia disminuye significativamente en relación a octubre de 2014 (de 57,8% a 53,4%). El porcentaje de no denuncia o "cifra negra", por tanto, es 46,6% en el 2015.
- El porcentaje de personas que denuncian y que afirman quedar "satisfechas o muy satisfechas" con la actuación de la policía después de denunciar aumenta en relación a octubre de 2014. La categoría "insatisfechos" presenta una disminución estadísticamente significativa.
- Para el caso del nivel de satisfacción con la actuación de las fiscalías, se observa un aumento estadísticamente significativo en el porcentaje de personas que, luego de denunciar, afirman quedar insatisfechas con la actuación del fiscal: de 64,9% en octubre de 2014 sube a 72,8% en el 2015. En las categorías, "satisfechos" y "ni satisfecho ni insatisfecho" se observan bajas significativas.

Porcentaje de delitos de robos efectivos denunciados (últimos 6 meses)

Total muestra: 2.986 hogares víctimas

21

Índice Global de Denuncia (%)



La variación del Índice de Denuncia por delitos contra la propiedad entre octubre 2014 y 2015 es estadísticamente significativa.



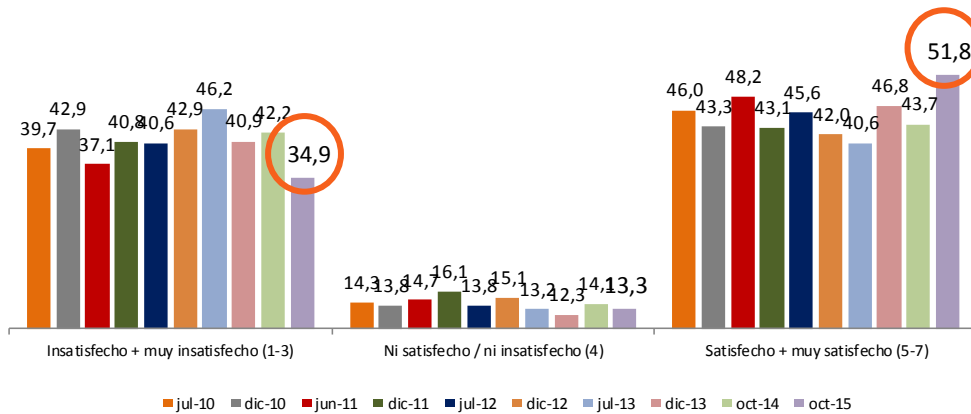
Diferencia estadística significativa

Nivel de satisfacción con la actuación de la Policía y la Fiscalía después de denunciar (Escala de 1 a 7)

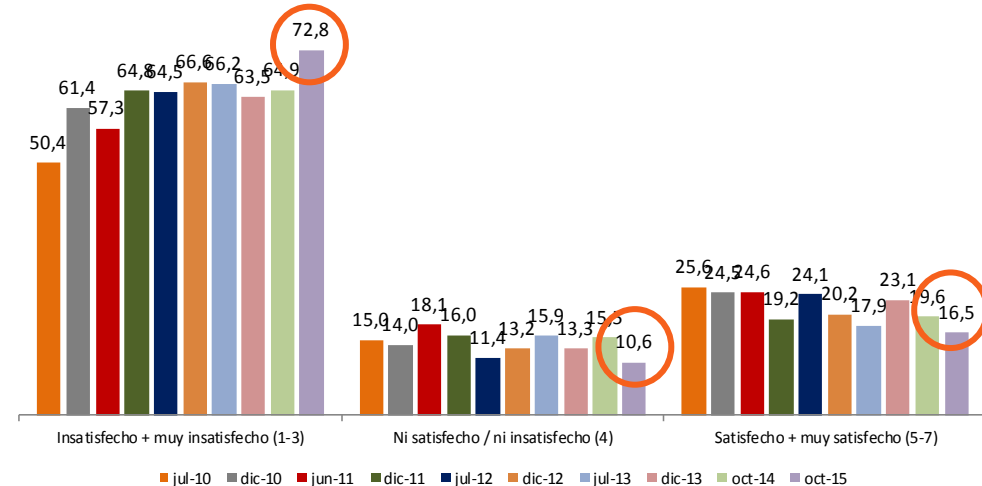
Total submuestra hogares víctimas que denuncian: 1.471 Carabineros e Investigaciones; 1.136 Fiscalía

22

Satisfacción con la actuación de las policías después de denunciar



Satisfacción con la actuación de la Fiscalía después de denunciar



Índice de Temor

Principales resultados

24

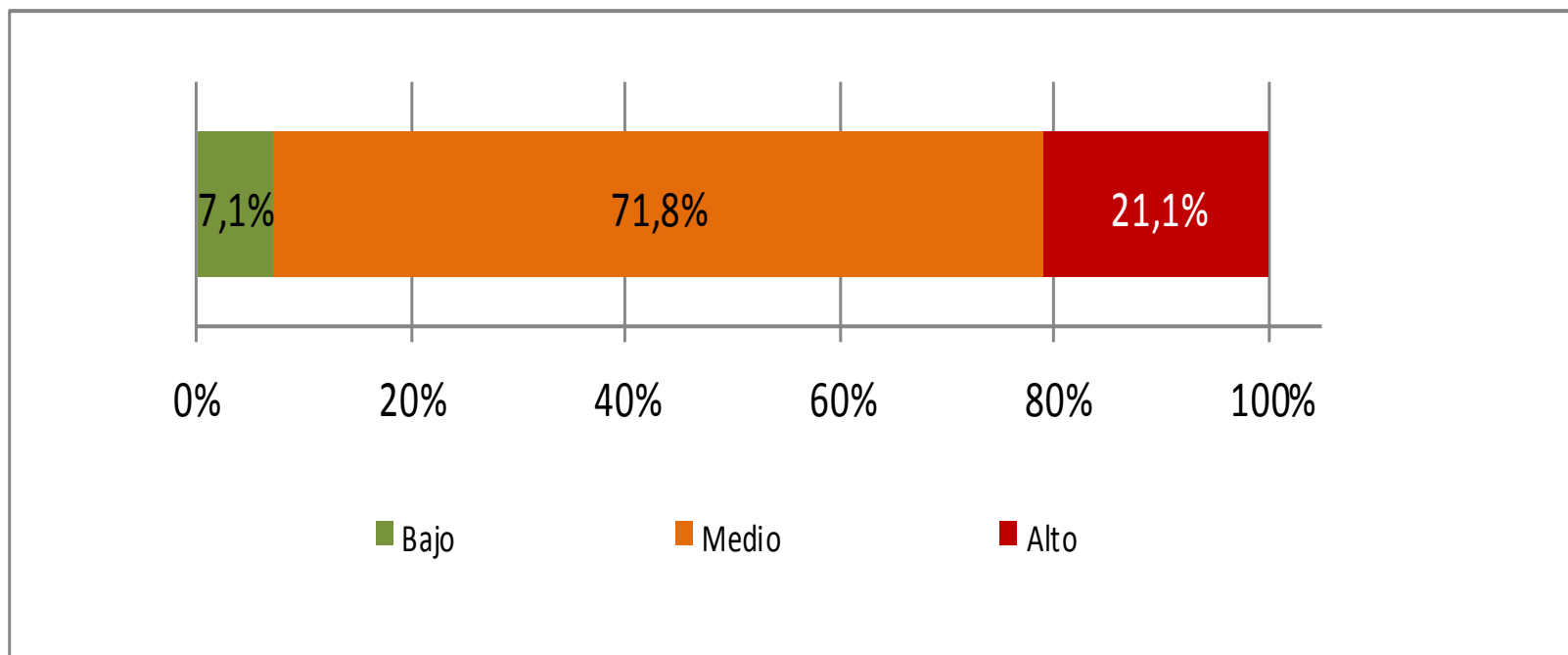
Índice de Temor

- En comparación de lo observado en octubre de 2014, en el 2015 hay un aumento significativo del porcentaje de personas que se ubican en el nivel de temor "alto" (de 13,8% a 21,1%).
- Según revela el Índice, el 71,8% de la población se ubica en el nivel "medio" de temor, frente a 7,1% en "bajo" temor y 21,1% en temor "alto".
- En Santiago y regiones, comparado con octubre de 2014, el porcentaje de temor "alto" aumenta significativamente (de 14% a 23% y de 13,3 a 18%, respectivamente). Se mantiene la tendencia que indica que el temor "alto" sigue siendo mayor en Santiago que en regiones.
- El temor "alto" es mayor en los hogares de nivel socioeconómico bajo (27,0%). En relación a octubre de 2014, se registra un aumento significativo de este porcentaje (de 15,5% a 27%).
- El temor "alto" aumenta significativamente tanto en el nivel socioeconómico medio como en el nivel socioeconómico alto en comparación con octubre de 2014 (de 13,6% a 19% y de 11,9% a 19,3%, respectivamente).

Índice de Temor: Distribución de la población según nivel de temor

Total muestra: 7.684 hogares

25

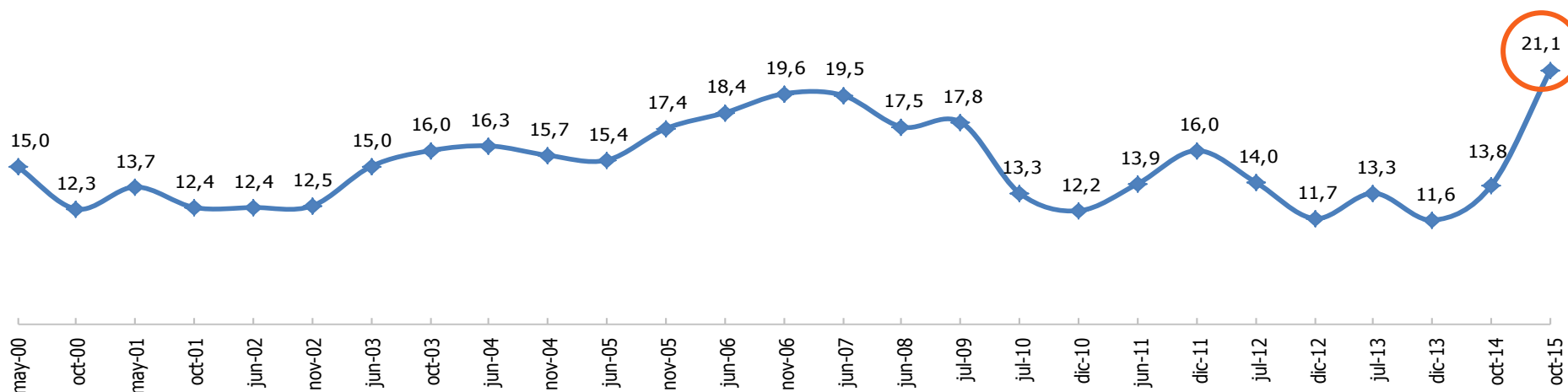


Índice de Temor: Evolución 2000 – 2015

Total muestra: 7.684 hogares

26

Porcentaje de personas que se ubica en el nivel "alto" de temor



El nivel "alto" de temor aumenta de manera significativa entre octubre de 2014 y octubre de 2015 (de 13,8% a 21,1)



Diferencia estadísticamente significativa

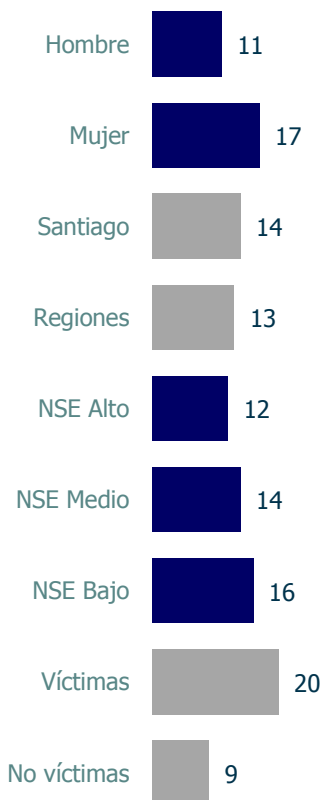
Porcentaje de personas que se ubica en el nivel "alto" de temor

Total muestra: 7.684 hogares

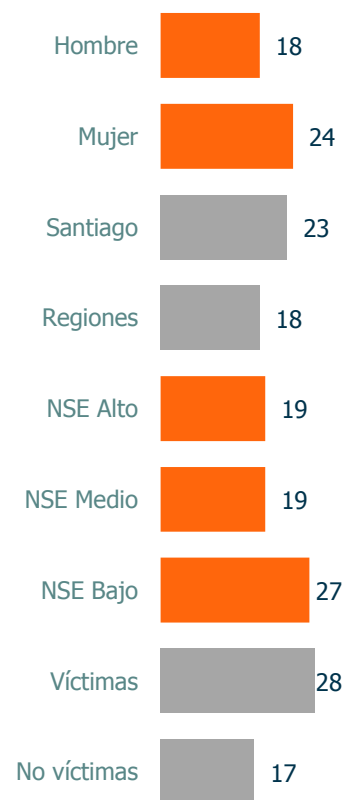
27



2014



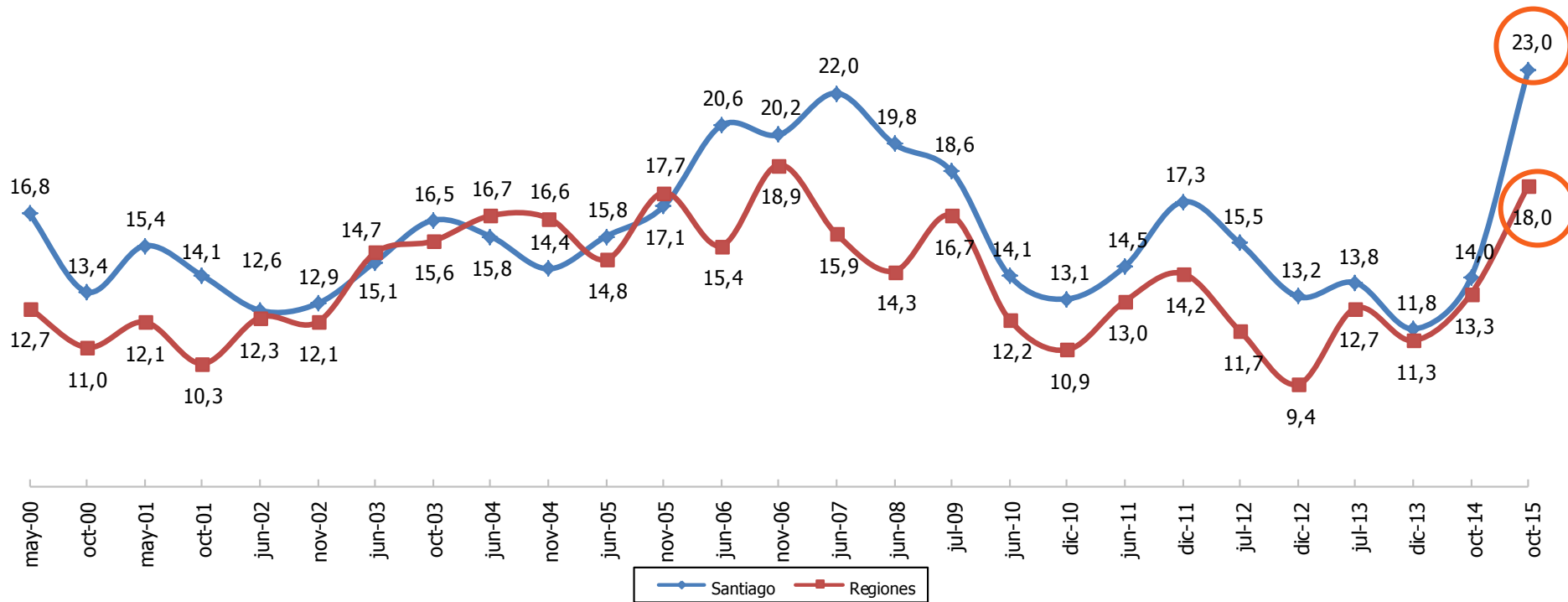
2015



Porcentaje de personas que se ubica en el nivel "alto" de temor, según lugar de residencia

Total submuestra hogares: 4.748 en Santiago; 2.986 en regiones

28



Tanto en Santiago como en regiones se observa un aumento estadísticamente significativo entre octubre de 2014 y 2015.

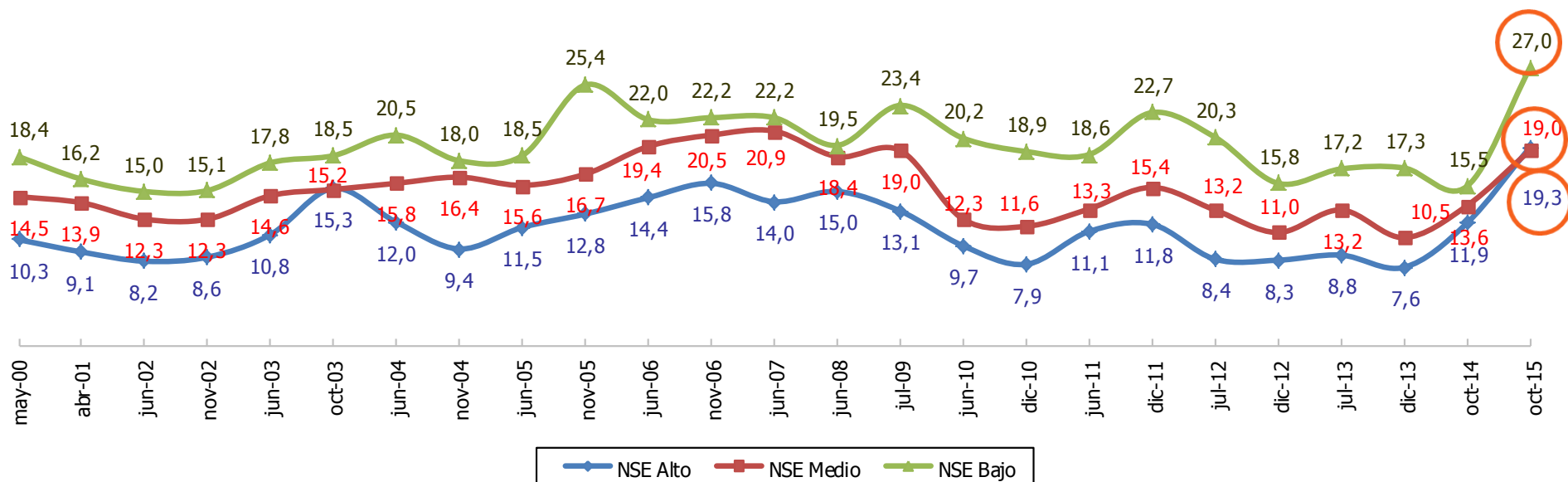


Diferencia estadísticamente significativa

Porcentaje de personas que se ubica en el nivel "alto" de temor, según nivel socioeconómico

Total muestra: 7.684 hogares

29



Aumenta significativamente el nivel "alto" de temor en todos los niveles socioeconómicos, en relación a la medición anterior.



Relación Temor, Victimización y Denuncia

Principales resultados

31

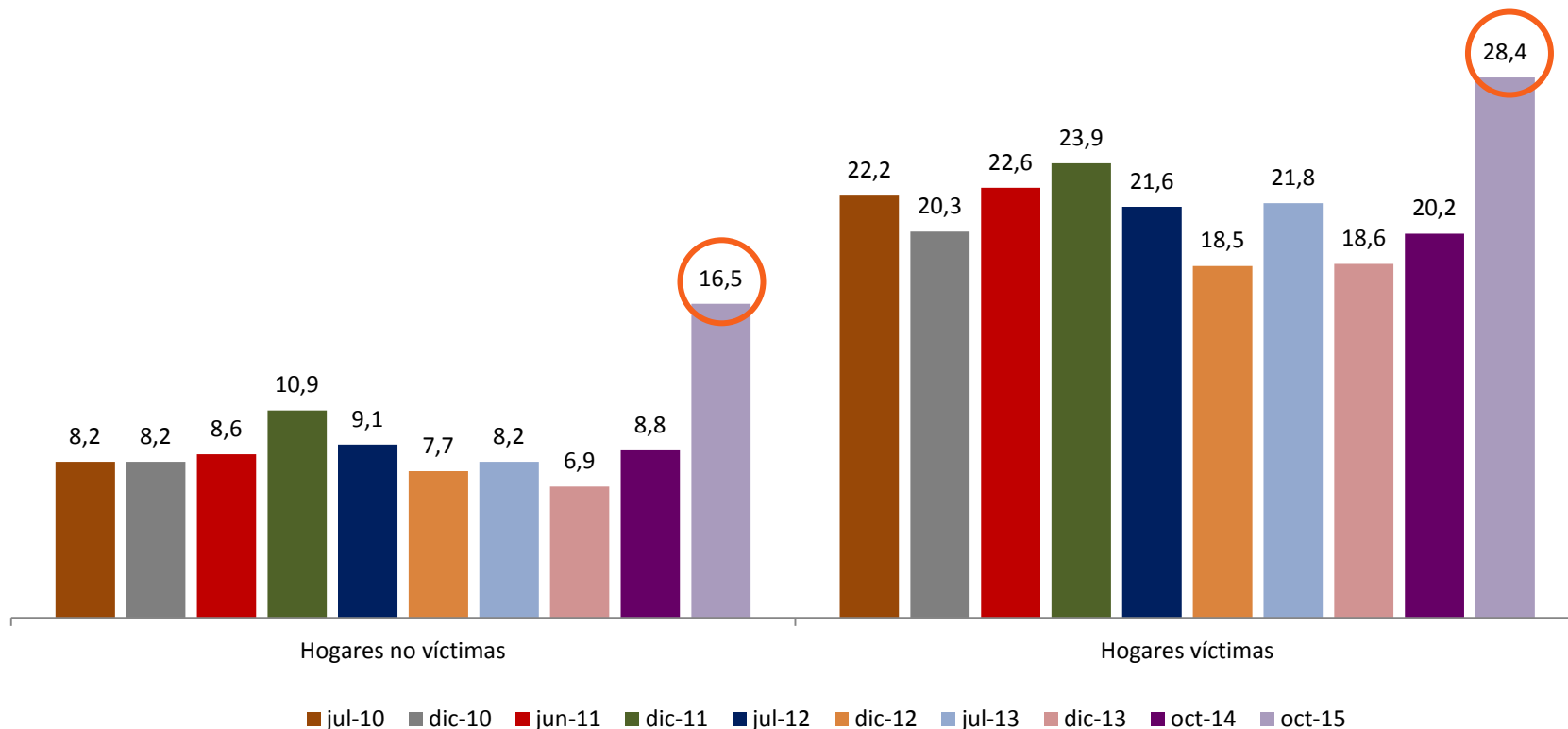
En cuanto a la relación entre victimización, temor y denuncia

- Hay un aumento significativo del temor "alto" en los hogares que no han sido víctimas (de 8,8% a 16,5%).
- Los hogares víctimas registran un mayor porcentaje de temor "alto" en relación a los hogares no víctimas. Hay un aumento significativo de 20,2% a 28,4%.
- Se observa un descenso estadísticamente significativo del porcentaje de víctimas que denuncian y que se encuentran en los niveles de temor bajo y medio.
- Por nivel socioeconómico, se observa un descenso estadísticamente significativo del porcentaje de víctimas que denuncia en los niveles medio y alto (de 53,7% a 49,1% y de 59,1% a 50,4%).

Porcentaje que se ubica en el nivel "alto" de temor, según si ha sido víctima de robo o intento de robo (últimos 6 meses)

Total submuestra: 2.986 hogares víctimas; 4.698 hogares no víctimas

32



El nivel "alto" de temor aumenta de manera significativa tanto en las víctimas como en las no víctimas



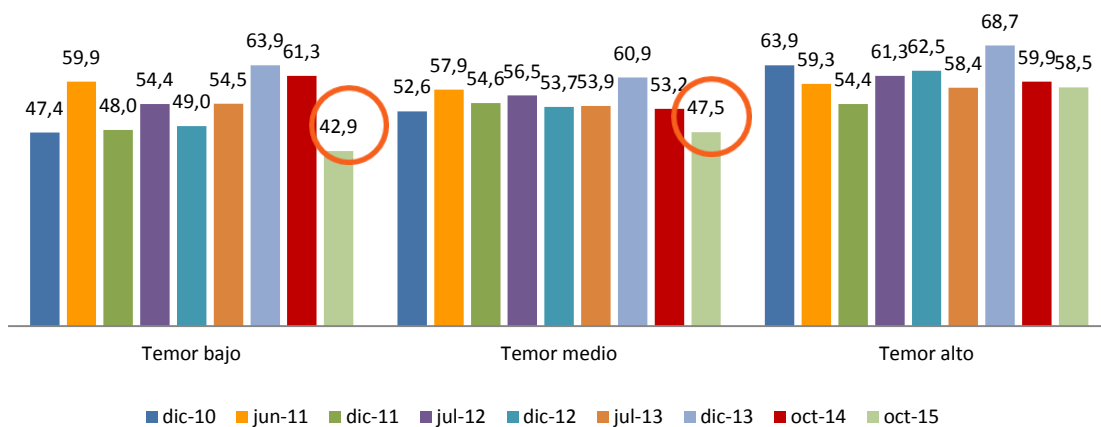
Diferencia estadísticamente significativa

Porcentaje de hogares que denuncian según nivel de temor y nivel socioeconómico

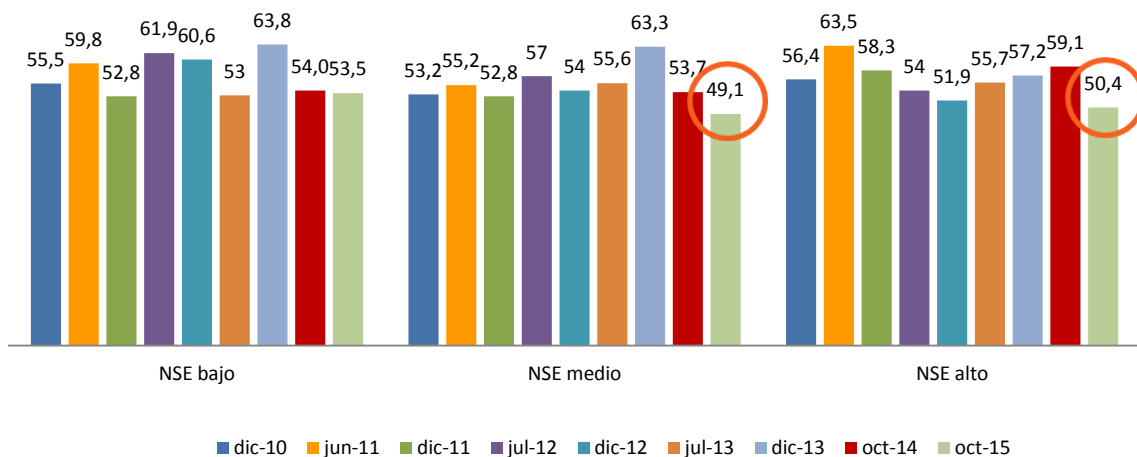
Total submuestra: 1.507 hogares víctimas que denuncian

33

Relación denuncia y nivel de temor



Relación denuncia y nivel socioeconómico



Índice de Percepción “Nivel de Violencia en el Barrio”

Índice de Percepción "Nivel de Violencia en el Barrio"

35

- Temporalidad: 2010-2015
- Variables que lo componen:
 - ¿En los últimos meses usted o algún miembro de su hogar ha sido víctima / testigo de algún hecho de violencia física fuera del hogar?
 - En el último tiempo, ¿ha visto hechos de violencia en su barrio?
 - En el último tiempo, ¿ha escuchado hablar de violencia en su barrio?
 - En su opinión ¿la violencia en su barrio en los últimos meses ha....? Aumentado, sigue igual o ha disminuido.
- Categorías: Bajo, Medio y Alto

Principales resultados

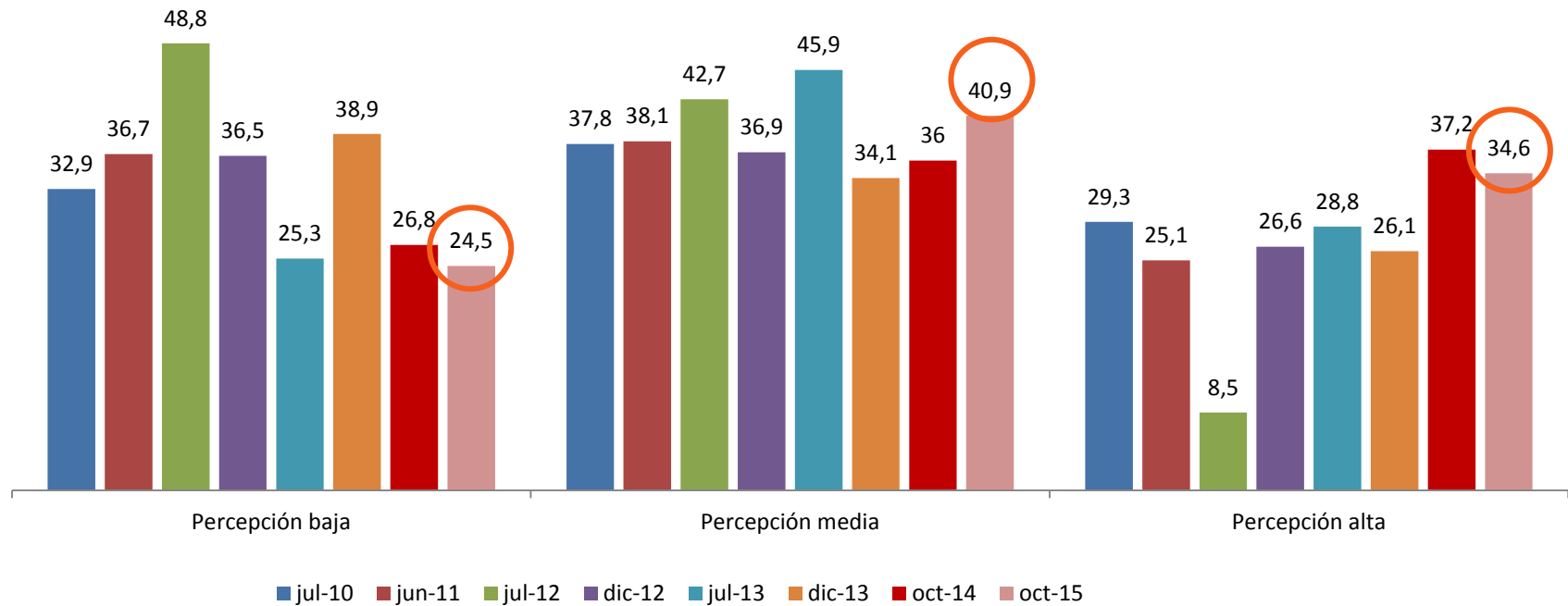
36

- Hay variaciones estadísticamente significativas en todas las categorías del Índice de Percepción de Violencia en el Barrio: disminuye la percepción de “bajo nivel de violencia” (de 26,8% a 24,5%) y la categoría “alta” (de 37,2% a 34,6%). A su vez, la categoría “media” crece de 36% a 40,9%.
- El porcentaje de mujeres en la categoría “alto nivel de violencia en el barrio” es significativamente mayor que el hombres (36,2% y 32,8%, respectivamente). En los tramos de edad de 41 a 55 años este porcentaje alcanza a 39,5%, siendo significativamente superior al que se observa en los restantes tramos. La comparación entre Santiago y Regiones arroja una diferencia significativa (40,1% y 25,7%). Según nivel socioeconómico, la percepción de “alto nivel de violencia”, en términos porcentuales es significativamente superior en el nivel medio (38,5%) respecto del nivel alto y bajo (31,1% y 34,8%, respectivamente).
- Respecto de octubre 2014 el porcentaje de percepción de “alto nivel de violencia” en el barrio disminuye significativamente en casi todas las categorías de análisis.

Índice de Percepción "Nivel de Violencia en el Barrio"

Total muestra: 7.684 hogares

37



Todos los niveles de percepción tuvieron cambios estadísticamente significativos con respecto a la medición anterior.

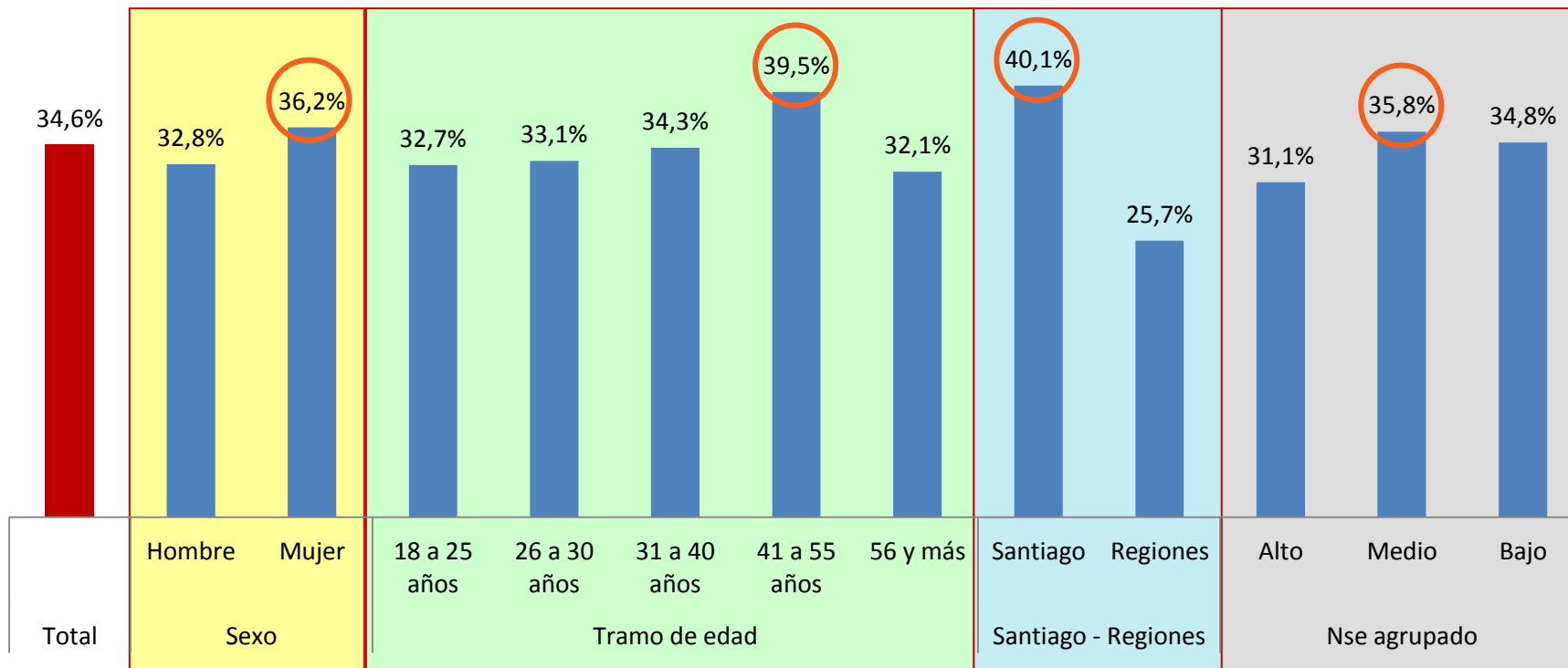


Diferencia estadísticamente significativa

Índice de Percepción "Nivel de Violencia en el Barrio": Perfil de la categoría 'nivel alto'

Total muestra: 7.684 hogares

38



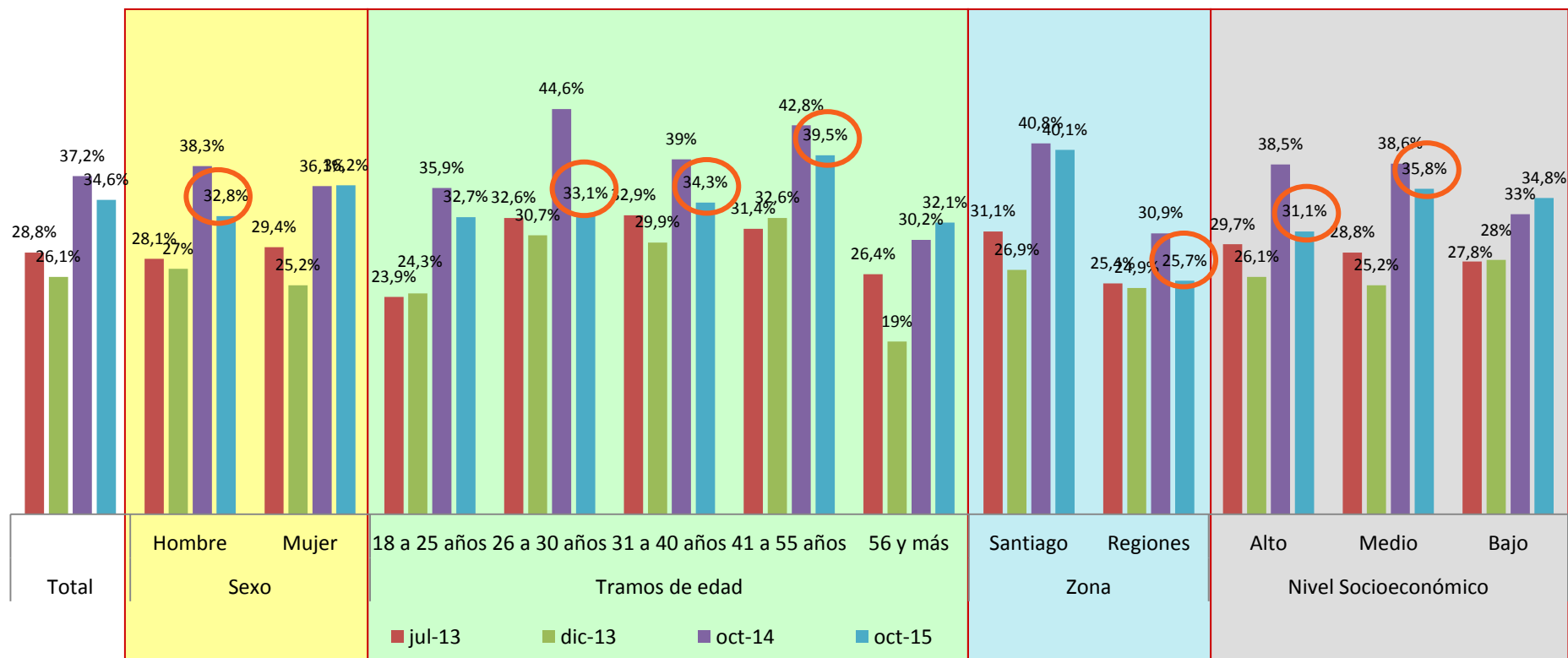
Entre las mujeres, los tramos de edad de 41 a 55 años, en Santiago y en los NSE medio, los porcentajes de percepción de "nivel alto" de violencia en el barrio son significativamente superiores.



Índice de Percepción "Nivel de Violencia en el Barrio": Perfil de la categoría 'nivel alto' en las últimas mediciones

Total muestra: 7.684 hogares

39



Entre octubre 2014 y 2015, en los hombres, de 26 a 55 años, residentes de regiones y de niveles socioeconómicos alto y medio se observa una disminución significativa de los porcentajes de percepción de "nivel alto" de violencia en el barrio.



Diferencia estadísticamente significativa

Índice de Percepción “Nivel de Delincuencia en la Comuna”

Índice de Percepción “Nivel de Delincuencia en la Comuna”

41

- Temporalidad: 2000-2015
- Variables que lo componen:
 - ¿En comparación a un año atrás la delincuencia en su comuna es: mayor, igual o menor?
 - ¿Diría que la delincuencia en su comuna hoy: es más violenta, es igual o es menos violenta?
 - ¿Percepción sobre el futuro de la delincuencia: aumentará, se mantendrá igual o disminuirá?
- Categorías: Mínimo, Bajo, Medio y Alto

Principales resultados

42

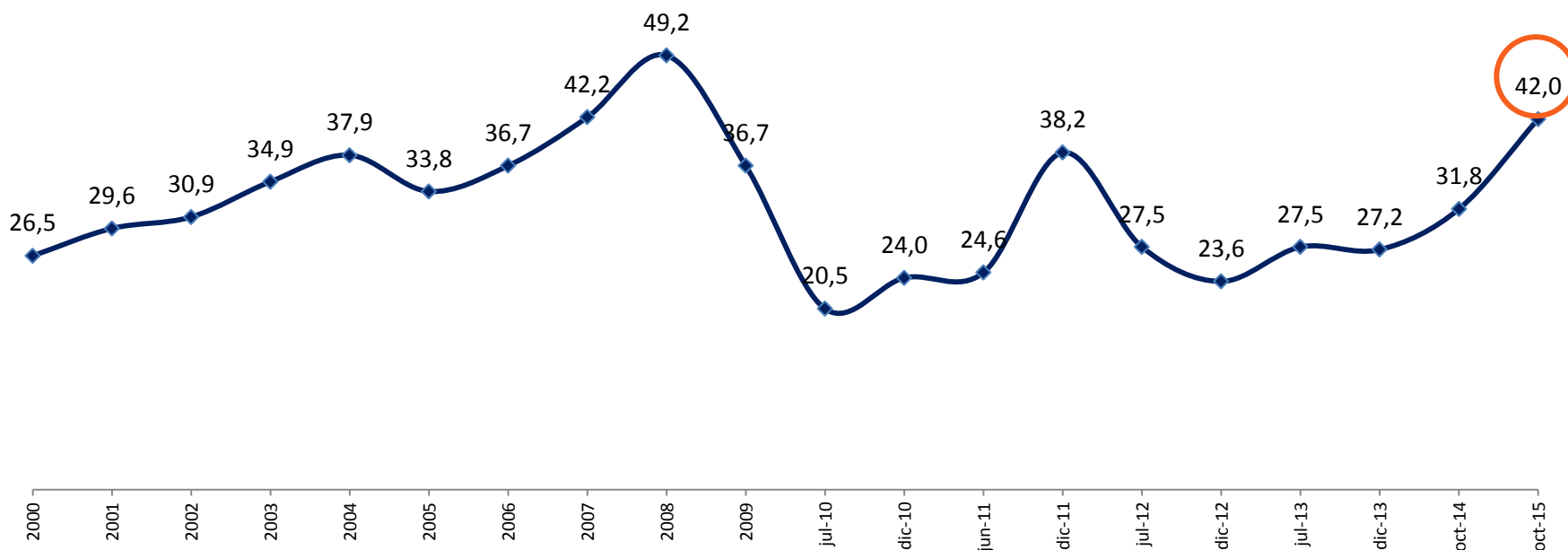
- Hay un aumento significativo del porcentaje en la categoría "nivel alto" del Índice de Percepción de Delincuencia en la Comuna entre octubre de 2014 y octubre 2015 (de 31,8% a 42,0%).
- Entre las mujeres se observa un porcentaje significativamente superior en el "nivel alto" comparado con el de los hombres (44,9% y 38,8%, respectivamente). En los tramos etarios mayores (sobre los 30 años), el porcentaje de "nivel alto" es significativamente superior comparado al de las demás edades. La percepción de un nivel de delincuencia alto en la comuna es significativamente mayor, en términos porcentuales, en el nivel socioeconómico bajo.
- Entre octubre de 2014 y octubre de 2015 hay un aumento significativo en el "nivel alto" del Índice de Percepción de Delincuencia en la Comuna, principalmente en las mujeres (de 34,5% a 44,9%), en los hombres (de 28,9% a 38,8%); en los tramos etarios 18 a 25 años (23,8% a 30,1%); 31 a 40 años (26,2% a 43,5%) y 41 a 55 años (de 37,3% a 43,7%). Lo mismo sucede en Santiago (de 30,4% a 42,8%) y regiones (de 34,4% a 40,8%). Por nivel socioeconómico se registran aumentos significativo en cada uno de ellos: de 31,9% a 40% en el NSE Alto; de 31,2% a 39,4% en el NSE Medio y de 33,1% a 49,5% en el caso del NSE Bajo.

Evolución del Índice de Percepción "Nivel de Delincuencia en la Comuna" 2000-2015

Total muestra: 7.684 hogares

43

Percepción "alto" nivel de delincuencia en la comuna



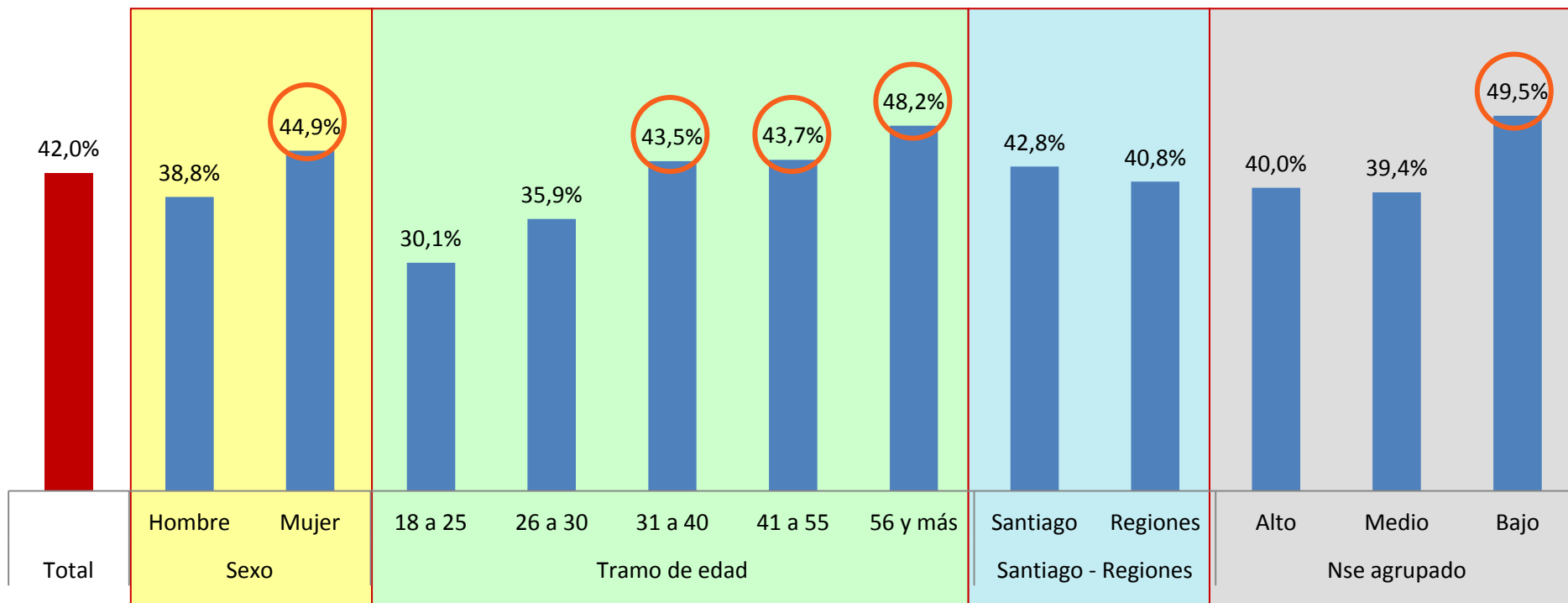
Este es un índice de percepción, que se viene midiendo desde el año 2000. Se observa una variación significativa de octubre de 2014 a octubre 2015 (31,8% a 42,0%).



Índice de Percepción "Nivel de Delincuencia en la Comuna": Perfil de la categoría 'nivel alto'

Total muestra: 7.684 hogares

44

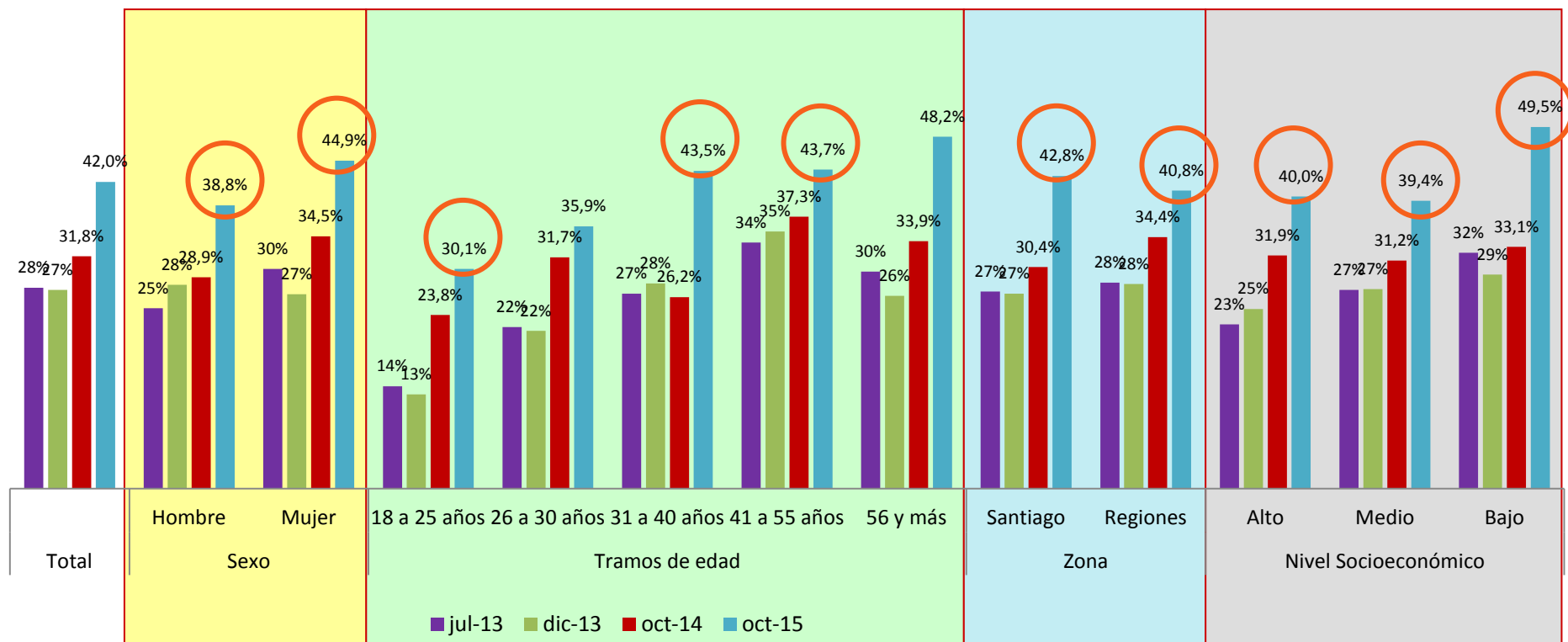


Entre las mujeres, los tramos de edad de 31 años en adelante y en los NSE bajo, los porcentajes de percepción de "nivel alto" de delincuencia en la comuna son significativamente superiores.

Índice de Percepción "Nivel de Delincuencia en la Comuna": Perfil de la categoría 'nivel alto' en las últimas mediciones

Total muestra: 7.684 hogares

45



Entre octubre 2014 y 2015 en casi todas las categorías se observa un aumento significativo de la percepción que tienen las personas sobre el aumento de la delincuencia en la comuna.



Diferencia estadísticamente significativa

Índice de Percepción "Riesgo de ser víctima de delito"

Índice de Percepción "Riesgo de Ser Víctima de Delito"

47

- Temporalidad: Desde 2010 - 2015
- Variables que lo componen:
 - En su opinión ¿la delincuencia en su barrio en los últimos meses ha... aumentado, sigue igual o ha disminuido?
 - ¿Cuán probable cree que usted o algún miembro de su hogar sea víctima de robo en la vía pública? (muy probable, poco probable, nada probable)
 - ¿Cuán probable cree usted que en los próximos 3 meses entren a robar a su casa? (muy probable, poco probable, nada probable)

- Categorías: Alto, Medio y Bajo

Principales resultados

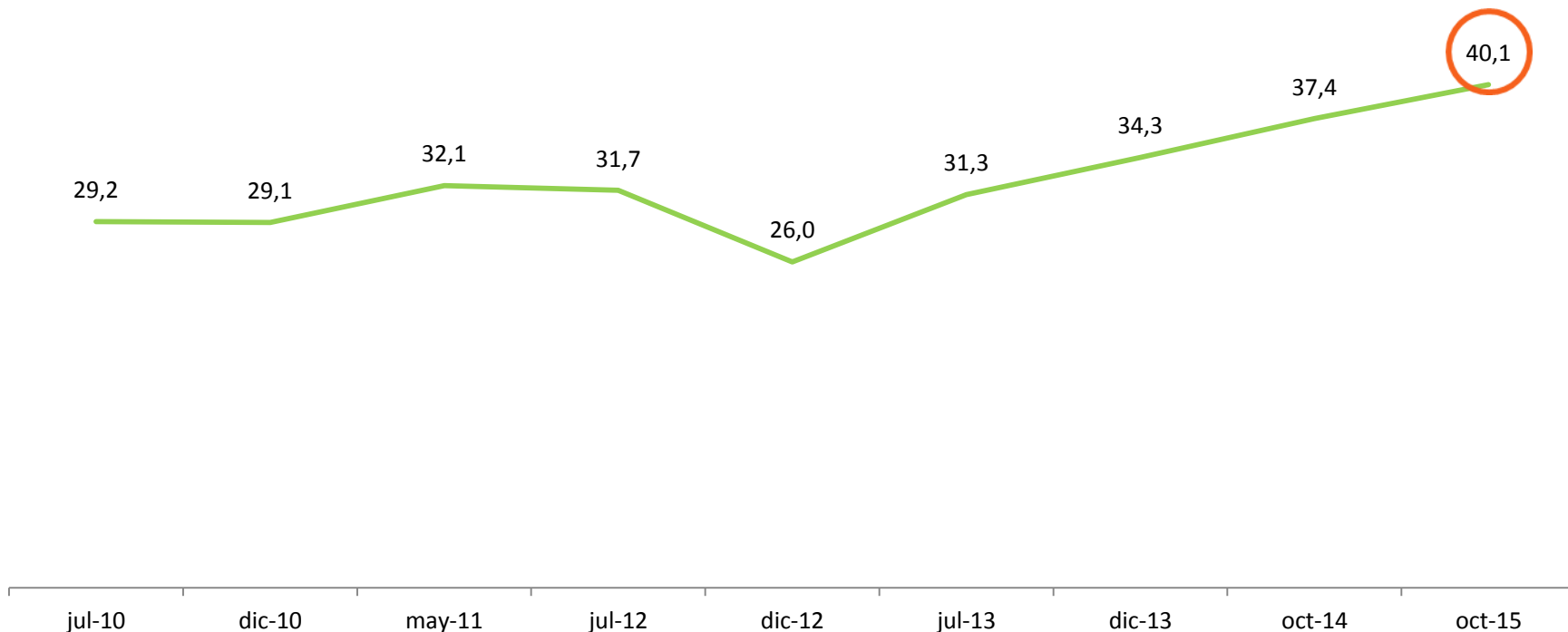
48

- En el Índice de Percepción de Riesgo de Ser Víctima de Delito se observa un aumento significativo en el porcentaje de personas que se ubican en la categoría de potencial víctima: la categoría "alto riesgo" sube de 37,4% a 40,1%.
- Entre las mujeres se observa un porcentaje significativamente superior en la percepción de "alto riesgo" comparado con los hombres (43,1% y 36,8%, respectivamente), en los tramos etarios superiores a los 25 años muestran un porcentaje de percepción de "alto riesgo" (entre el 36,2% y el 46,2%) significativamente superior al tramos de 18 a 25 años (29,6%).
- En Santiago la porcentaje de personas que expresan "alto riesgo" de ser víctima de un delito, es significativamente superior al de regiones: 43,9% y 34,1%, respectivamente.

Porcentaje que se ubica en el "nivel alto" de riesgo de ser víctima

Total Muestra: 7.684 hogares

49



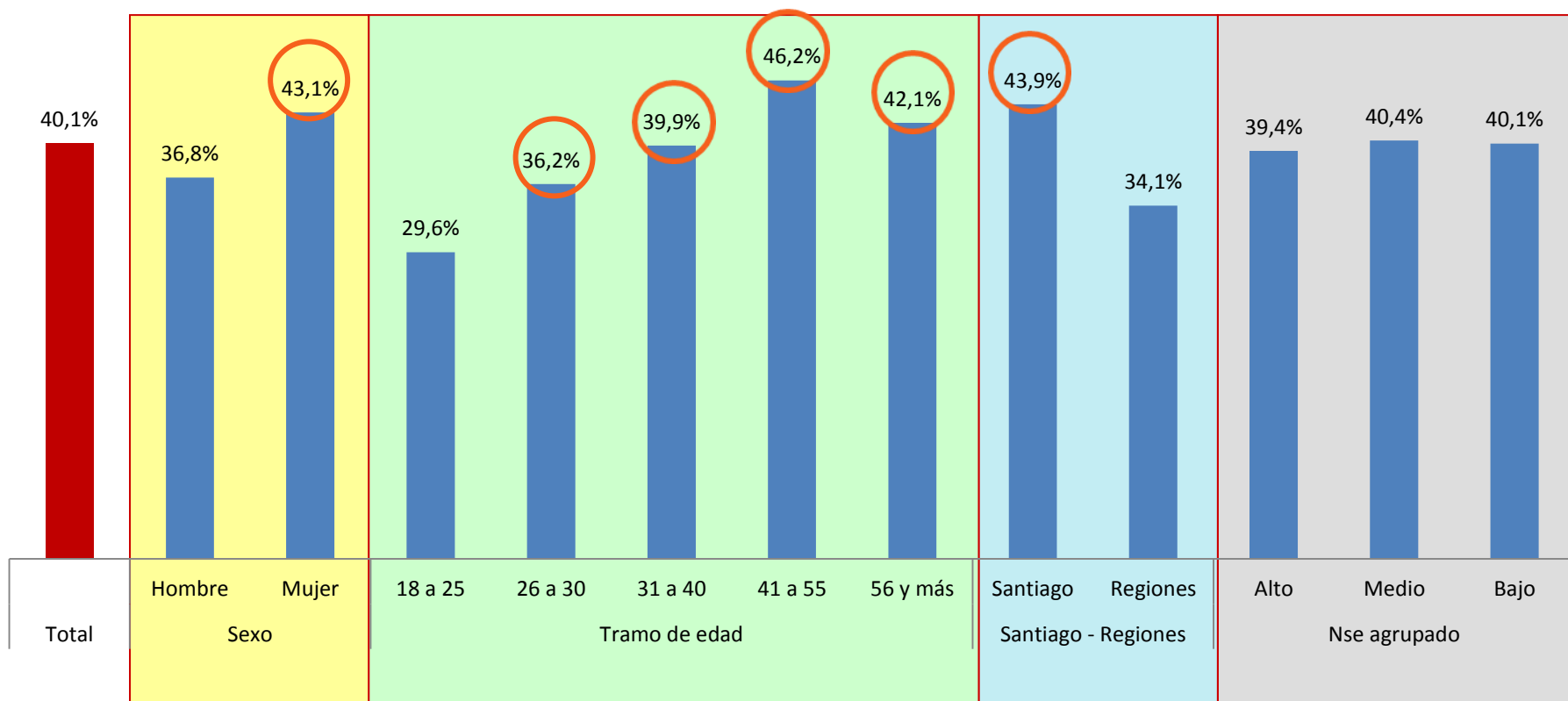
Hay un aumento significativo entre octubre 2014 y 2015 en el "nivel alto" de riesgo (37,4% a 40,1%).



Índice de Percepción de "Riesgo de Ser Víctima de Delito" – Perfil de la categoría 'nivel alto'

Total muestra: 7.684 personas

50



En las mujeres, tramos etarios mayores de 25 años y entre los residentes de Santiago los porcentajes de percepción "alto" de ser víctima de delito son significativamente superiores.



Diferencia estadísticamente significativa

Medidas de autoprotección

Principales resultados

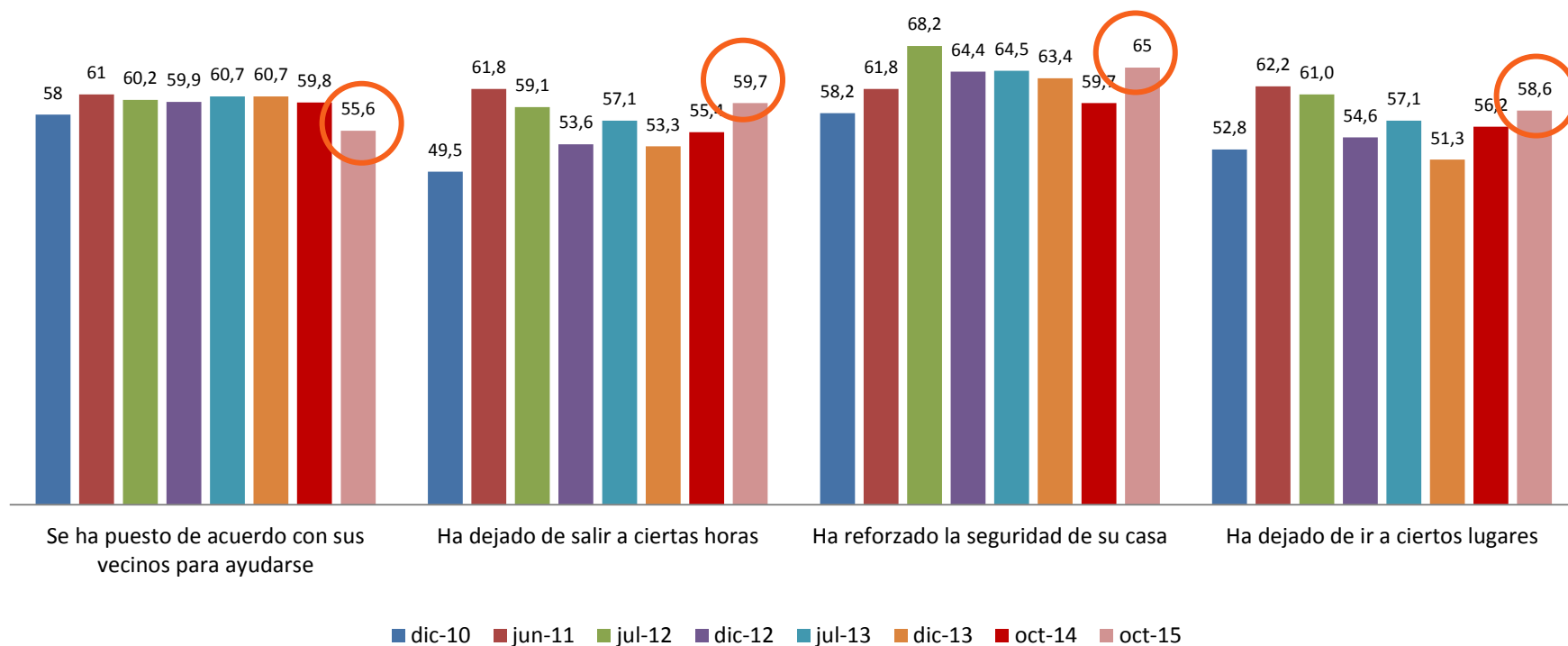
52

- En cuanto a las conductas para evitar ser víctima de delito se observa que:
 - La disminución del porcentaje de personas que dice que se ponen de acuerdo con los vecinos para ayudarse, es significativo (59,8% a 55,6%).
 - Las personas que declaran que han dejado de salir a ciertas horas aumenta significativamente entre una medición y otra (55,4% a 59,7%).
 - A su vez, hay un alza significativa en el porcentaje personas que indican haber reforzado la seguridad de su vivienda (59,7% a 65%).
 - Por último, hay un aumento significativo en el porcentaje de personas que declaran haber dejado de ir a ciertos lugares (56,2% a 58,6%).

Conductas para evitar ser víctima de un delito: porcentajes de personas que responden afirmativamente.

Total muestra: 7.684 hogares

53



Diferencia estadísticamente significativa

Evaluación de Autoridades e Instituciones

Principales resultados

55

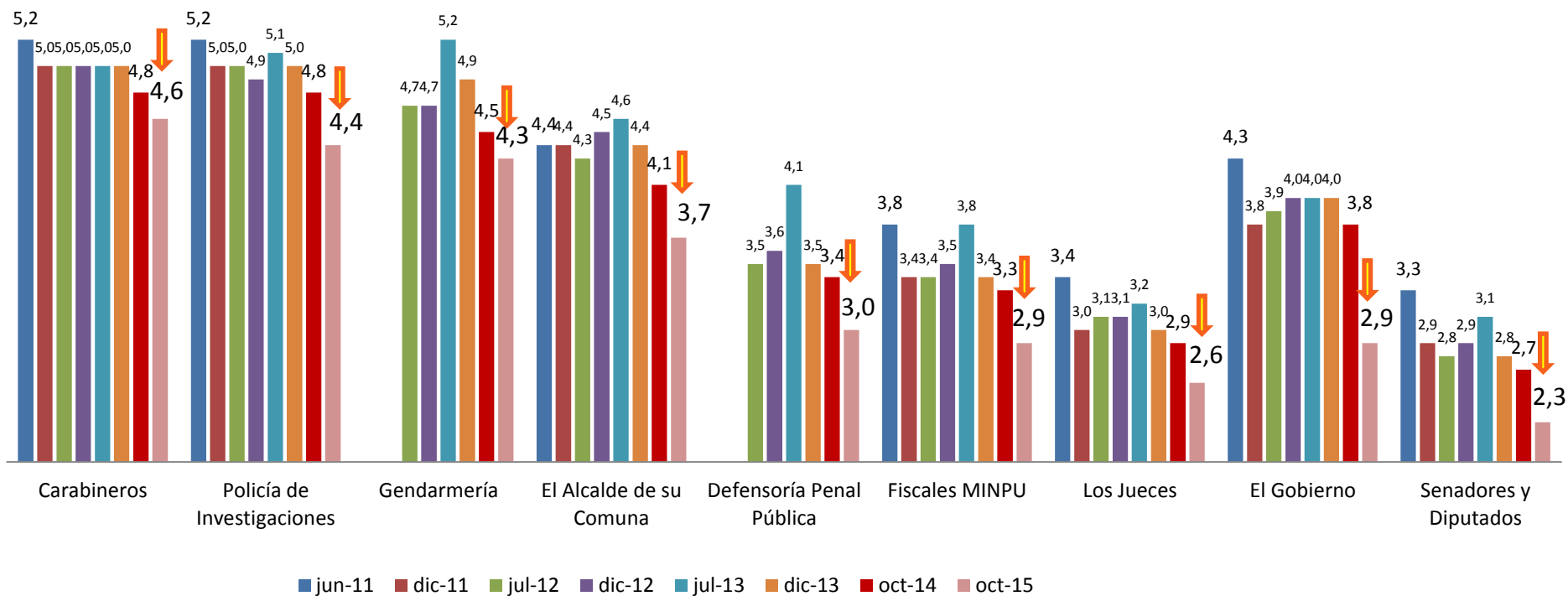
Evaluación de autoridades e instituciones (escala de 1 a 7).

- Se observa una baja generalizada -estadísticamente significativa- en la evaluación que hace la población sobre todas las autoridades e instituciones.
- Carabineros e Investigaciones poseen las evaluaciones más altas dentro del sistema: 4,6 y 4,4, respectivamente.
- El Poder Legislativo (senadores y diputados) y el poder judicial tienen las evaluaciones más bajas: 2,3 y 2,6, respectivamente.
- La caída en Carabineros fue de dos decimas respecto a octubre de 2014 (de 4,8 a 4,6), a su vez PDI bajo en cuatro decimas (de 4,8 a 4,4).
- El gobierno muestra la mayor caída: de 3,8 a 2,9.
- Por último, los fiscales de Ministerio Público y la Defensoría Penal son evaluados de manera similar por parte de la población: 2,9 y 3,0, respectivamente.

Evaluación de las autoridades, respecto de la delincuencia. Nota promedio (escala de 1 a 7)

Total muestra: 7.684 hogares

56



Diferencia estadísticamente significativa

Índice Percepción “Nivel de Desempeño Policial”

Índice de Percepción "Nivel de Desempeño Policial"

58

- Temporalidad: Desde 2010 - 2015.
- Variables que lo componen:
 - Ud. o la persona que fue víctima de esta situación, ¿hizo una denuncia a la autoridad? : Sí / No
 - ¿Quedó satisfecho con la actuación de Carabineros o Investigaciones después que denunció el hecho? (escala de notas 1 a 7, donde 7=Muy Satisfecho y 1=Muy Insatisfecho)
 - ¿En general, cuán satisfecho o insatisfecho está Ud. con la labor de la policía en su barrio? (escala de notas 1 a 7, donde 7=Muy Satisfecho y 1=Muy Insatisfecho).
- Categorías: Alto, Medio y Bajo

Principales resultados

59

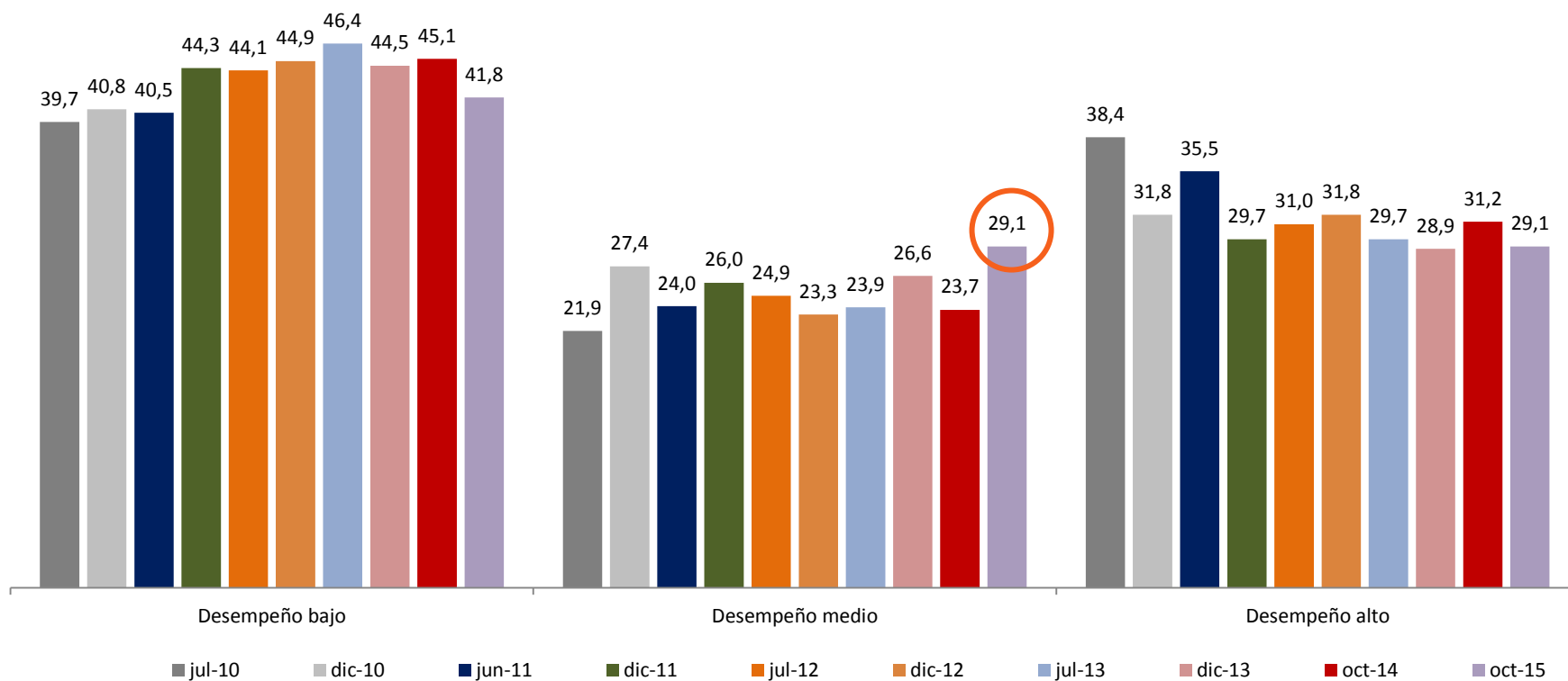
Índice de Percepción del Desempeño Policial

- En el 2015 el 41,8% califica como "bajo" el desempeño policial. Respecto de la medición anterior (octubre 2014, 45,1%) no hay una variación significativa en el Índice.
- Los hombres tienden a ser más críticos que las mujeres al momento de evaluar a las policías: el 52,0% evalúa tal desempeño como bajo, versus el 34,6% de las mujeres. La misma postura se observa en el caso de la población en los tramos de 26 a 30 años y de 41 a 55 años y en los hogares de nivel socioeconómico alto y medio (46,3% y 46%, respectivamente). En estos casos las diferencias porcentuales que se observan son significativas.
- Respecto de octubre 2014, se observan diferencias significativa en las categorías de mujeres de 43,1% a 34,6%, en el tramo de edad de 18 a 25 años (57,2% a 40,6%) y en la población de Santiago (47,8% a 41,0%).
- En el pasado, las evaluaciones de las personas sobre la actuación policial varían si éstas han tenido o tomado contacto con algún miembro de la policía. Se apreciaba, que en general, a mayor contacto con las instituciones policiales, menor es la evaluación de las personas sobre su desempeño. En la medición de octubre 2015 esta diferencia casi no existe.

Índice percepción "Nivel de Desempeño Policial". Sólo personas que han sido víctimas y realizan denuncias.

Total submuestra: 1.507 hogares.

60

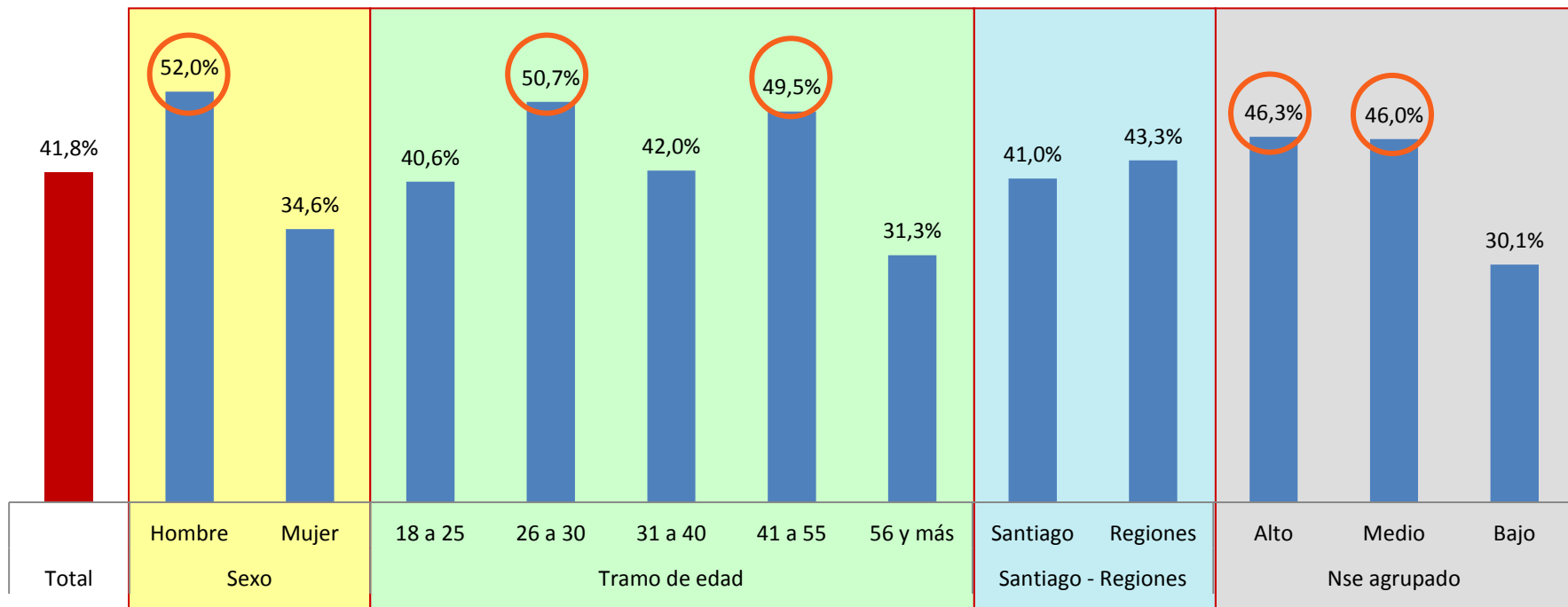


Hay aumento estadísticamente significativo en la evaluación del desempeño medio de las policías.

Índice de Percepción "Nivel de Desempeño Policial": Perfil de la categoría 'nivel bajo'.

Total submuestra: 1.507 hogares

61

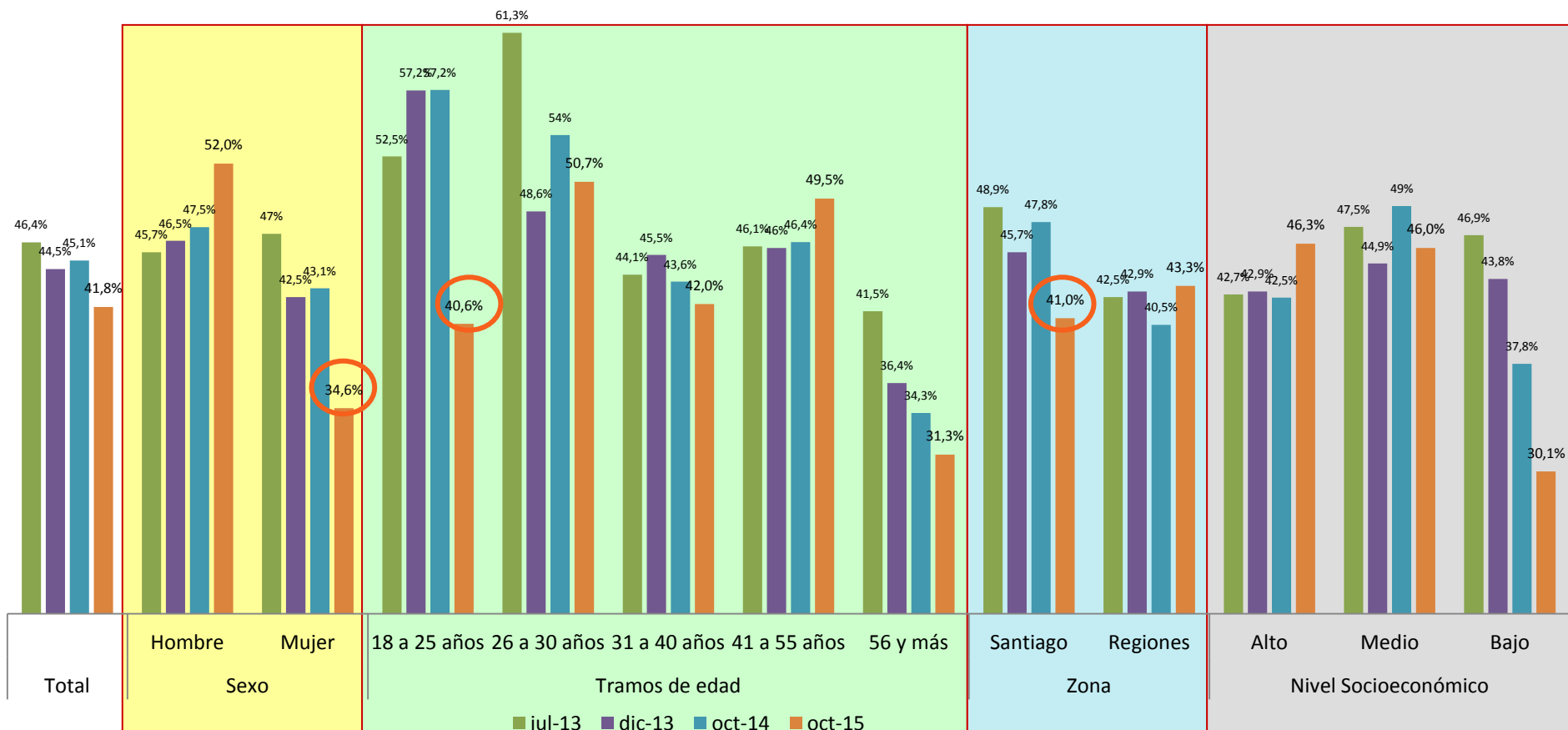


En los hombres, entre 26 y 30 años y 41 a 55 años, y del NSE alto y medio, los porcentajes que indican un desempeño policial 'nivel bajo' son significativamente peores.

Índice de Percepción "Nivel de Desempeño Policial": Perfil de la categoría 'nivel bajo' en las últimas mediciones

Total submuestra: 1.507 hogares

62



Entre octubre 2014 y 2015 las mujeres, de 18 a 25 años y los residentes de Santiago presentan variación significativa en los porcentajes de percepción de 'nivel bajo' de desempeño policial.

Desglose de nota promedio según contacto con la institución (Escala 1 – 7)

Total muestra: 7.684 hogares

63

	Total país	Hogar NO Víctima	Hogar Víctima	
			No denuncia	Sí denuncia
PDI dic-2010	5,1	5,4	4,9	4,8
PDI may-2011	5,2	5,3	5,0	4,9
PDI dic-2011	5,0	5,2	4,7	4,8
PDI jul-2012	5,0	5,1	4,8	4,7
PDI dic-2012	4,9	5,0	4,6	4,6
PDI jul-2013	5,1	5,2	4,8	4,7
PDI dic-2013	5,0	5,2	4,7	4,6
PDI oct-2014	4,8	4,9	4,5	4,6
PDI oct-2015	4,4	4,4	4,4	4,3
Carabineros				
Carabineros dic- 2010	5,1	5,3	4,8	4,7
Carabineros may- 2011	5,2	5,4	5,0	4,8
Carabineros dic- 2011	5,0	5,2	4,7	4,7
Carabineros jul- 2012	5,0	5,2	4,9	4,6
Carabineros dic- 2012	5,0	5,1	4,8	4,6
Carabineros jul- 2013	5,0	5,2	4,6	4,6
Carabineros dic- 2013	5,0	5,2	4,7	4,7
Carabineros oct- 2014	4,8	5,0	4,6	4,7
Carabineros oct- 2015	4,6	4,6	4,6	4,7

- Contacto

Contacto +



Índice Paz Ciudadana- GfK Adimark

Resultados del Estudio octubre 2015.